

Горьковский Областной Совет по Туризму и Экскурсиям
Турклуб "Икар" г.Арзамас-16. ДСО "Труд"

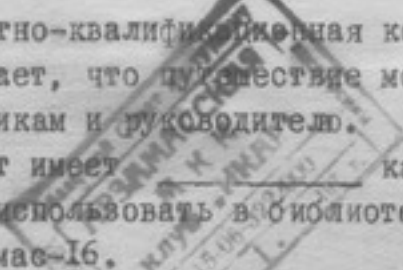
Отчет

О пешем туристском путешествии
третьей категории сложности по
Полярному Уралу, совершенном
с 24 июля по 15 августа 1981 года.

Маршрутная книжка
Л16-28-81

Руководитель группы-Кузнецов А.А.
Адрес: 607200 Горьковская обл.
г.Арзамас-16, ул.Шверника 17-17.

Маршрутно-квалификационная комиссия рассмотрела отчет
и считает, что путешествие может быть зачтено всем
участникам и руководителю.
Маршрут имеет _____ категорию сложности.
Отчет использовать в библиотеке клуба туристов
г.Арзамас-16.



О Г Л А В Л Е Н И Е

раздел	содержание	страница
I	Справочные сведения о путешествии. Сведения об участниках похода.	I
2	Краткая географическая и туристская характеристика района путешествия.	4
3	Организация путешествия. Выбор района. Выбор нитки маршрута. Тренировки. Пути проникновения в район путешествия.	6
4	График движения.	8
5	Техническое описание маршрута. Подъезды. Спортивная часть путешествия. Отъезд.	II
6	Итоги. Выводы. Рекомендации. Группа на ^{карты} общественно-полезная работа.	29
7	Приложения. Групповое снаряжение. Личное снаряжение. Продукты питания. Ремнабор. Медаптечка. Общий вес рюкзака. Самодельное снаряжение. Смета расходов.	32
8	Используемая литература.	40
	График метеоусловий - 2 листа. Фотоотпечатки - 57 штук. Записки с вершин и перевалов - 6 штук. Подтверждение о восхождении на вершины - 1 штука. Схемы района - 3 штуки.	

I. Справочные сведения о путешествии.

I. I нитка маршрута, протяженность, продолжительность.

I. I. I Подъезды. Поездом через г. Москва до г. Воркута и далее местным поездом до станции Хальмер-Ю.

I. I. 2 Спортивная часть путешествия (запланированная).
(См. схемы I-3).

Ст. Хальмер-Ю - р. Кара - оз. Гнеть-ты - р. Б. Кара -
- г. Борзова (восх.) - руч. Озёрный - руч. Мымбато-яха -
- г. Натэм-Пэ (восх.) - оз. Оче-ты - руч. Трёхозёрный -
- оз. Тиз-Неза-то - р. Нярма-Яха - оз. Нярма-то -
- г. Хуута-Саурей (восх.) - пер. Вездеходный - оз. Саурей -
- руч. Саурей-То-Шор - оз. Б. Щучье - р. Б. Щучья -
- р. М. Щучья - оз. М. Щучье - пер. в дол. р. М. Кара -
- р. М. Кара - р. Кара - ст. Хальмер-Ю.

265 км, 16 походных дней.

Запасные варианты:

- в случае невозможности переправиться через р. Кара в районе устья ручья Гнеть-Ю, идти вверх по р. Кара до слияния рек Б. Кара и М. Кара, где переправа гораздо проще осуществима.
- при существенном отставании от графика движения идти от оз. Нярма-то непосредственно к оз. Б. Щучье минуя оз. Саурей.
- также при отставании от графика движения идти от северной оконечности оз. Б. Щучье через перевал непосредственно в среднее течение р. М. Кара минуя оз. М. Щучье.

I. I. 3 Отъезды: от ст. Хальмер-Ю местным поездом до г. Воркута и далее поездом Воркута-Адлер до ст. Арзамас-1.

I. I. 4 Маршрут оценен как маршрут III (третьей) категории сложности и разрешен МКК г. Арзамас-16. Маршрутная книжка - В А16-28-81.

Шифр МКК 315-06-3222000.

Маршрут задействован с 29.07.81г на 16 походных дней + 2 дня контрольного времени, т.е. по 15.08.81г включительно.

1.2 Сведения об участниках группы.

Ф.И.О.	Год рождения	Занимаемая должность на работе	Спорт. разряд по туризму	Обязанности в группе	Опыт наиболее сложных походов	Домашний адрес
1	2	3	4	5	6	7
1. Алушева Ирина Викторовна	1954	инженер	III	отв. за пере-езды, казначей	IIу-Зап.Кавказ IIу-Вост.Кавказ	г.Арзамас-16 Гагарина 19-11
2. Исаков Василий Кузьмич	1958	слесарь	III	отв. за снаряжение, фотогра- ф.	Iу-Горьк. обл. IIу-Горьк. обл. (оба-вело)	г.Арзамас-16 пер. Северный 10-76
3. Кузнецов Анатолий Алексеевич	1952	инженер	KMC	руководитель	IIIр-Прип. Урал IУр-Зап. Саян Уу-Д-Зап. Тува	г.Арзамас-16 Шверника 17-17
4. Лактвина Тамара Александровна	1955	секретарь комсомоль. организации	III	метеоролог	Iу-Горьк. обл. IIу-Вост.Кавказ	г.Арзамас-16 Силкина 4а-79
5. Лопанов Вячеслав Викторович	1959	лаборант	II	завхоз	IIу-Зап.Кавказ IIу-Цент.Кавказ Iр-оз. Селигер	г.Арзамас-16 Тольятти 9-47

1	2	3	4	5	6	7
6. Наумов Станислав Арьевич	1952	электрик	II	Отв. за рем. набор.	IIу-Центр. Кавказ Гр-Горьк. обл.	г. Арзамас-16 Шевченко 14-5
7. Фролкова Татьяна Александровна	1960	лаборант	II	Отв. за мед. аптечку	IIIу-Зап. Кавказ IIу-Дольский (Лжи) IIу-Горьк. обл.	г. Арзамас-16 пер. Северный 5-56

2. Краткая географическая характеристика района.

Полярным Уралом принято считать отрезок Урала от истоков р. Хулги на юге до г. Константинов Камень на севере. Площадь горной области района около 25000 км².

2.1 Орография.

Характерной особенностью рельефа северной части Полярного Урала, наряду с глубоким расчленением хребтов и массивов сквозными поперечными долинами, незначительная высота перевалов. Абсолютные высоты большинства перевалов через главный водораздел отделяющий Европу от Азии, не превышает 300 м над уровнем моря. Относительные высоты хребтов около перевалов, однако, достигают 1000 м. Южная часть Полярного Урала носит характер плато, расчлененного глубокими ущельями, долинами рек и карами, заполненными небольшими ледниками. Перевалы здесь расположены на высоте 300-350 м над уровнем моря, подъём на них до 300 м на протяжении 10 - 15 км.

2.2 Ледники.

На Полярном Урале легко ознакомиться с различными типами ледников - от присклоновых и висячих до каровых и карово-долинных. Здесь глубокие ледяные колодцы с низвергающимися в них ручьями, огромные трещины, отвесные обрывы льда у конца языка, голубые ледяные гроты, хаотическое нагромождение обломков скал в виде боковых и конечных морен. Всего на Полярном Урале 90 ледников общей площадью более 20 км². Ледники однако небольших размеров. Самый крупный - ледник ИГАН, площадью 1,25 км². Самый длинный - ледник ИГУ. - длина 2,2 км.

2.3 Воды.

Полярный Урал изрезан густой сетью бурных порожистых рек и ручьев, несущих свои воды на запад - в Печору, на Север - в Байдарацкую губу и на восток - в Обь. Многие реки вытекают из озёр. Эти озера регулируют сток воды в верховьях рек, что позволяет ходить на лодках и байдарках в течении всей навигации от истоков до устья.

Вследствии невысокого залегания вечной мерзлоты на Полярном Урале почти отсутствуют топкие болота, что облегчает передвижение по берегам рек.

Полярный Урал богат озерами. В горной области их 3327 общей площадью 98 км². Ещё больше озер на прилегающих к горам равнинах. Наиболее интересны для посещения озёра Большое и Малое Щучье, Большое и Малое Хадата-Юган²Лор, Кузь-ты, Тиз-неза-то, Оче-ты, на которых удобные места для лагерных стоянок, можно достать топливо для костра, порубачить.

Э. -- Климат.

Климат Полярного Урала, особенно в северной его части, очень суровый. В декабре-феврале на предгорных равнинах морозы бывают иногда до -54° . По количеству метелей горная область Полярного Урала занимает одно из первых мест в нашей стране. Весна на Полярном Урале короткая. В горах тёплые солнечные дни наступают в июле. Солнце не заходит за горизонт круглые сутки. В середине июля на склонах хребтов ещё белет снег, а в конце августа-начале сентября вершины гор уже покрыты снегом. Нередки в горах снежные бураны и летом. В середине августа уже кончается лето: желтеет трава, ночи становятся длинными, тёмными, часты заморозки и туманы.

3. Растительность.

Растительность Полярного Урала бедная. Тайжные леса имеются лишь в Южной части. В северной части района берёзовые и лиственничные леса встречаются местами на восточном склоне по долинам рек. Берега рек западного склона поросли в основном кустами ивы, полярной берёзки, травами, цветами. Иногда встречаются заросли ольхи.

Для совершения путешествий по северной части Полярного Урала необходимо брать примусы с горючим, так как дров здесь мало а местами совсем нет.

3. Организация путешествия.

3.1 Выбор района путешествия.

Выбор района путешествия осуществлялся в основном руководителем группы. Одним из мотивов, по которому выбор пал на район Полярного Урала, —незабываемая красота Севера, поразившая в походе по Приполярному Уралу 1978г. Фильмы туристов-водников г.Арзамас-16, посетивших этот район несколькими годами раньше, усилили впечатление о Севере. Также определённую роль сыграли публикации во всевозможных газетах и журналах о необходимости создания "Уральской Тропы", пропагандирующих освоение районов Урала.

3.2 Выбор нитки маршрута.

Первоначальной мыслью было посещение района г.Константинов Камень, что на самом севере Уральского хребта. Однако, из-за отсутствия материалов по этому участку, остановили свой выбор на самих северных районах, ^{по которым} удалось достать схемы.

К маршруту нами предъявлялись следующие требования:

- 3.2.1 Кольцевое или линейное построение маршрута с однодневными радиальными выходами.
- 3.2.2 Включение в нитку маршрута разнообразных интересных познавательных элементов (оз. Саурей, оз. Б.Шучье и т.д.).
- 3.2.3 Наличие в маршруте разнотипных препятствий, которые бы требовали применения элементов горной техники, коллективной страховки при водных переправах.

3.3 Тренировки.

Из-за небольшой сложности района в техническом плане на тренировках отработывались:

1. различные способы движения по склону
2. преодоление стенок водных преград

Общефизические тренировки сводились к бегу на лыжах зимой, к кроссу на различные дистанции в летнее время.

В мае 1981г. часть группы совершила путешествие II к.т. по Кавказу с тренировочными целями.

При подготовке к путешествию большое внимание было уделено следующим вопросам:

1. Организация бивака в сложных погодных условиях
2. Умение развести костер из небольшого количества и плохого качества растительного топливного материала.

3. Обучение пользованием примусом "Шмель", необходимым в районе нашего путешествия.

3.4 О материалах по району.

Картографический материал был взят из находящегося в библиотеке ГОСТАБ отчета о походе по Полярному Уралу под руководством Маркина И.А. Другие материалы - из литературы/1-7/

3.5 Пути проникновения в район.

В район северной части полярного Урала можно попасть или из пос. Хальмер-Д (70 км севернее г. Воркута) или с ветки г. Воркута - ст. Лабитнанги (ст. 110 км). Из этих пунктов можно заброситься ещё дальше - непосредственно к Уральскому хребту на вездеходах. Но это дорого (не меньше 10 руб с человека за 30 км), да и не всегда возможно. Однако водники часто пользуются шупутным транспортом хотя бы для заброски на небольшое расстояние. (до 18 км из Хальмер-Д до Меловой Сопки).

4. График движения и естественные препятствия.

дни пути	дата	№ участ. дневного перехода	участок пути (от - до)	протяжён- ность км	ходовое время	характер пути	метео- условия	примечание
1	2	3	4	5	6	7	8	9
1	28.7		пос.Хальмер-Д- Крабьи озёра.	12	3ч 35мин	слабая пересе- чёнка, кустар- ник высот. 40см	ясно, жарко	почти на всём участке нет пить. воды
2	29.7		Крабьи озёра - р.Кара.	16	4ч 30мин	слабая пересе- чёнка, кустарник мох	ясно, жарко	
3	30.7		р.Кара - р.Б.Кара.	16	5ч 25мин	высокий кустар- тарник.	ясно, жарко.	
4	31.8	1	г.Борзова(восх)	14(7)	5ч 35мин	обилие камней разной велич.	ясно жарко	
		2	вверх по ручью Водопадному	4(2)	2ч 00мин	сильно заболоч. берега.		
5	1.8		р.Б.Кара - оз.Оче-Ты	23(21)	6ч 10мин	на р.Кара зарос- ли кустарника, дальше ровная долина.	ясно	В районе пе- ревала нет топлива.
6	2.8		г.Нэтэм-Пэ (восх.)	13(12)	4ч 20мин	крутой, каменис- тый склон, снеж- ники.	туман, облачно	
7	3.8		оз.Оче-Ты - оз.Тиз-Неза-То	17	5ч 00мин	камни, снежники много воды.	небольш. облачн.	между озёрами нет топлива.

1	2	3	4	5	6	7	8	9
8	4.8		оз.Тиз-Неза- То-оз.Нярма- То.	23	5ч35мин	берега озёр заболочены Берег реки - сухой, ровный	ясно	между озёрами нет топлива
9	5.8	I	г.Хуута-Сау- рей(восх)	5	3ч35мин	Подъём по кам- ням небольшого размера, спуск- по крупным	небольш. обл, дым ка	С вершины при хорошей погоде виден океан
		2	оз.Нярма-То- ручей бассей- р.Байдарата.	7	2часа	крутое ущелье, сильно забол. местность	ясно	топливо-только бензин
10	6.8	I	К оз.Саурей	12	3ч20мин	сильно заболоч. Больш. снежи	сплошная облачн.	нет топлива
		2	Разведки и восх. на верш 1169 и 1219м		2часа	камни, снег	сильный туман	нет топлива. только бензин
II	7.8	I	К оз.Саурей	16	4ч55мин	камни, снег	ясно	топливо до р.Б.Пучья только бензин
		2	К р.Б.Пучья			многоч. бродн узк. ущелье		
12	8.8		руч.Саурей- То-Тор - р.Б.Пучья	24	5ч40мин	вдоль озера - сплошные камни	ясно	В р.Б.Пучья -очень холодная вода
13	9.8		Р.Пучья - р.М.Кара	26	6ч20мин	местами заболо- чено	пасмурно ветер.	на оз.М.Пучье -сто- янка оленеводов

1	2	3	4	5	6	7	8	9
14	10.8		Р.М.Кара - р.Б.Кара.	23	5ч40мин	Заболоченные берега, высокий кустарник	небольшой дождь, ветер.	много различных ягод.
15	11.8		Р.Б.Кара -р.Кара к пос.Хальмер-Д.	27 [?] 22	5ч30мин	Вездеходная колея (сильно раскисла)	сильный туман, ветер.	Самый сложный брод (через р.Кару)
16	12.8		До пос.Хальмер-Д	25	5ч15мин	Местность холми- стая, широкая вез- деходная дорога.	облачно, сильный ветер.	КОНЕЦ МАРШРУТА.

Примечание: В скобках указан километраж дня, который идёт к зачёту.

Общий километраж - ²⁸⁰303 км. К зачёту - ²⁶⁵291 км. Ходовое время - 86 часов 25 минут.
Средняя скорость на маршруте - 3,5 км/час.

5. Техническое описание маршрута.

5.1 Подъезды

24.07.81г. Поездом до г.Москвы и далее поездом №22 "Северное Сияние" Москва-Воркута. до г.Воркута. в пути 36 часов. От центральной части г.Воркута (с другого вокзала) дважды в день уходит поезд местного значения до ст. Хальмер-Д. Вокзал представляет собой небольшую избушку, где могут одновременно разместиться не более 4-х групп. С билетами никаких проблем нету. Время поезда в пути 2 часа.

Отправление поезда по местному времени:

в 12 час 40 мин и в 19 час 51мин.

В пос.Хальмер-Д есть две остановки. Ехать лучше до первой по ходу движения, пос.Аварийный. От места остановки поезда до самого посёлка Аварийный регулярно ходит почти круглые сутки автобус до шахты. В посёлке много балков-домиков, где временно живут геологи, строители и другие рабочие. С месте ночлега можно легко договориться с Ильёй Степановичем, начальником доразведки каменного угля. Кстати, существование всего посёлка держится на добыче этого ценного полезного ископаемого. В полночь в поселке светло так как здесь едва закончился полярный день. В поезде помимо нашей группы ехали ещё три: водники из Целинограда, водники из Смоленска и пешеходники из Киева. Такое большое количество туристов нас удивило и немного разочаровало. Заночевали в балке вместе с группой киевлян, делавших 4-ку. В пос.Аварийный есть продуктовый магазин. Промтоварный магазин и почта, работающие с 11 часов, имеются только в самом посёлке Хальмер-Д. Все что из продуктов купить в Аварийном можно.

5.2 Спортивная часть путешествия.

28.07 I-ый походный день (п.д.). Ст.Хальмер-Д-Крабьи озёра. С утра Илья Степанович предложил истопить баню и помыться. Несмотря на то что нужно выходить на маршрут, данное предложение было встречено с энтузиазмом. Баня оказалась очень хороша и, так как мы заканчивали маршрут в этом же посёлке, мысль о ней не покидала нас весь поход.

Попутный транспорт редок и довольно дорог, поэтому решили идти пешком непосредственно через тундру. Вышли поздно в 17ч.40мин. Идем по дороге от пос.Аварийный аз.Ю^о до балки домиков. Сразу началась довольно высокая трава /@.2/.

Идем до домиков

Не доходя до домиков ~ 200 м, поворачиваем вправо и продолжаем движение (аз. 70). Придерживаемся либо следов, оставленных ранее вездеходами, либо прогалин, свободных от зарослей полярной берёзки и ещё какого-то кустарника высотой до 70 см. Питательная вода отсутствует как категория, все вокруг высохло. Встречается много куропаток. Наконец, через 2 часа 55 мин. подошли к системе, напоминающей пересохшие русла ручьёв. (здесь и далее будет указываться чистое ходовое время). Через несколько сот метров появилась широкая долина реки. Воды мало и переходим реку по камням. Местность постепенно повышается и становится холмистой. За первым же большим холмом открывается длинная цепь достаточно больших (длиной до 1 км) озёр. Это начало Крабьих озёр, которых неисчислимо множество на водоразделе рек Кара и Хальмер²⁰. От системы пересохших ручьёв шли 40 мин. Решаем не перегружаться в первый день и, так как место хорошее останавливаемся на берегу озера на ночлег. В хорошую погоду для приготовления пищи можно сделать небольшой костёр из растущего по берегам озёр кустарника, чем мы и воспользовались. /Ф.3/ Сразу же оценили удобство кострового приспособления.

Немного позднее подошли киевляне. Комаров почти нет. Только около самого озера рыбаки не дают покоя. Попытка поймать рыбу в озёрах окончилась неудачей.

29.07. 2-ой п.д. Крабьи озёра - р.Кара.

С утра не можем ~~не~~ порадоваться на погоду. Цепь озёр оказалась не только длинной, но ещё и широкой. Всё время обходим озёра то справа то слева и никакой возможности оптимально выбрать путь нету из-за сильной пересечённости. По берегам заросли кустарника /Ф.5/. Наконец впереди появилась долина р.Кара. Остановились на обед на достаточно большом озере. Много сухого кустарника. Температура воды в озере +17 а температура воздуха +23. Исаков В. использует возможность искупаться далеко за Хальмерами Кругом.

После обеда продолжаем движение по прямой к реке Кара. Часто встречаем гусей, уток, куропаток. Некоторые птицы ещё с выездами. Вышли к ручью-притоку Кара. Идём непосредственно по руслу ручья. Воды очень мало. Однако, когда ручей поворачивает на лев., решаем идти к нашему основному ориентиру-распадку между крабьих Оче-Нырды и массивом г.Борзова напрямую. Чем ближе к реке, тем выше и плотнее (чаще) становится кустарник.

Наконец последний спуск к реке. Однако к её руслу пробиться не просто. Сплошные заросли ольхи высотой до 2,5 м. Вышли к такому месту, где Кара разбивается на несколько проток. Делаем разведку с целью поиска места удобного брода. Несмотря на небольшую воду, решаем переходить стенкой, так как течение достаточно сильное, особенно в последней протоке. /Ф.6/. На правом берегу Кари также сплошные заросли кустарника. Палатку можно поставить только у самой воды. Топлива для костра много. Вечером погода нас немного попугала, так как вдоль гор пошли плотные слои облаков.

Общая ширина реки в месте брода достигает 90-100 м. Однако отдельные протоки имеют ширину до 30 м. Глубина брода 60 см. Если уровень воды поднимется на 20-30 см, что очень вероятно в обычную для Полярного Урала погоду, то в данном месте перейти Кару практически невозможно.

30.07. 3-ий п.д. Р.Кара - руч.Водопадный.

К нашей радости утром облачность исчезла. Попытка поймать в Каре рыбу успеха не принесла ни утром ни вечером. Продолжаем движение без тропы аз.70°. Кругом сплошные заросли кустарника. Через 1 час Юмин вышли на старую вездеходную дорогу, ведущую из пос.Хальмер-В в верховья р.М.Кара. Идём по этой дороге на значительном удалении от Кари вверх по реке. Через Юмин вышли к ручью Гнеть-В. Ручей очень небольшой, возможно, из-за жаркого сухого лета. Правый берег ручья крутой, каньонного типа, хотя невысокий (6-8 м) и песчаный. через 45 мин ходового времени по дороге от ручья сошли с нее и пошли в распадку между Оче-Ныр и массивом Борзова. аз. 20°. Опять заросли кустарника /Ф.7/ хотя по высоте немного меньше (50 см). Обходим многочисленные небольшие озера. Местность немного холмистая. Обед на берегу одного из озёр. Вода очень тёплая, но дно болотистое. И опять неудача на рыбной ловле. Очень жарко.

После обеда через 55 мин наконец-то вышли к долгожданному озеру Гнеть-Тн. Оно оказалось под самым хребтом Оче-Ныр. Около озера землянка в которой летом живут рыбаки. Незадолго перед нашим приходом на озеро приехал вездеход и по пути подобрал группу туристов пешеходников из Волгограда, также как и мы проделавших большую часть пути пешком. Они делают 4-ку. Волгоградцы остановились на ночлег у озера, а мы решили идти дальше. Через 1 час 35 мин пути по сухой но сильно пересе-

чёрной местности остановились на ночлег недалеко от впадения ручья водопадного в реку Б.Кара. Место красивое /Ф.8/. Много кустарника, а по берегам имеются более крупные деревья, выброшенные водой. Немного спустя к нам подошли киевляне. На ночлег они остановились рядом.

31.07 4-й п.д. Днёвка. Восхождение на г.Борзова.

Решаем восхождение делать с места стоянки, хотя можно и подойти 1-2км ближе к ручью Фзёрному, так как дальнейший путь должен проходить вдоль ручья Сзёрного. Р. Б.Кара можно перейти легко почти в любом месте в районе нашего ночлега. Ширина реки до 50м. Глубина брода 60см, однако течение медленное. На левом берегу реки в 100м от реки есть вездеходный след, все время идущий на достаточном удалении от реки. По дороге пересекаем несколько небольших ручейков, вытекающих по всей вероятности из снежников. От места ночлега идём 1час 20мин до крупной каменистой осыпи-начала подъёма на г.Борзова. Здесь без того едва заметный, вездеходный след кончается. Местность немного заболочена, но комаров немного. Вариантов подъёма много и почти все они равнозначны. Однако саму вершину не видно, так как подъём идёт с одной террасы на другую. Сплошные камни различных размеров, но идти не трудно. Через 1час 50мин от начала подъёма стоим на вершине. /Ф.11/ Несмотря на дымку видимость неплохая. Хорошо просматривается наш дальнейший путь к озеру Оче-Ты. Как на ладони виден хребет Оче-Нырда./Ф.12/ В туре на вершине находим записку группы туристов т/к "Простор" Бобруйского маш. завода им. В.И.Ленина. от 29.07.81г, оставляем свою. Вершина представляет собой большое плато 60-80 м в диаметре. После осмотра устанавливаем, что подъём на вершину возможен практически с любой стороны. Спуск с вершины занял 1час 15мин и проходил по пути подъёма /Ф.16,14/. Ещё 1час 30мин и мы в лагере. Навстречу нам попались киевляне, ночевавшие вместе с нами, но вышедшие на восхождение гораздо позже. Также встретили волгоградцев-знакомых по Гнеть-Ты, и тоже идущих на г.Борзова.

Время в этот день оставалось ещё много и, так как все попытки что-нибудь поймать в реке остались безуспешными, решили совершить небольшую экскурсию вокруг лагеря в том числе к ручью Водопадному. Сразу же поравила буйная для Полярного Урала растительность вдоль берега ручья /Ф.13/. Однако истин-

ная красота ручья заключается в его водопадах./Ф.15/.
 Польбовавшись на бушующий поток и посидев немного около
 воды, возвращаемся в лагерь. В "экскурсии" участвовали
Кузнецов А., Наумов С., Алушева И., и Фролкова Т. Полное
 время, затраченное на осмотр местности - 2 часа.

1.08. 5-ый п.д. Руч.Водопадный-оз.Тиз-Чеза-То.

С самого утра жарко. "Плавают" мозги. Не выдержав душ-
 ного ночлега, часть группы ползёт в реку, в живительную про-
 хладу Большой Кары. Вода приятно обжигает и начинаешь чувст-
 вовать человеком. Снова брод через Б.Кару, так как правым
 берегом реки идти гораздо тяжелее. Идём до впадения в Б.Кару
 ручья Озёрного 30мин. Брод на правую сторону трудностей не
 представляет. Дальше началась ровная местность, напоминающая
 луга средней полосы России из-за высокой, сочной травы.
 Опять встретили палатку волгоградцев. Они разбили лагерь и
 делают радиальные выходы к ледничкам и Озёрам хребта
 Оче-Нырды. Через 1час 30мин от места ночлега подошли к краси-
 вому мелкому озерцу в верховьях ручья Озёрного под перевалом
 в ручей Лымбат-Яха. Вода в озере очень тёплая, пить неприятно.
 Видели несколько рыбин, но ловить не пытались.

Обходим озеро по левому по ходу движения берегу и через
 20мин на перевале. Седловина перевала очень длинная. Никаких
 признаков тура не обнаружено. Местность немного однообразная,
 холмы, камни, растительность крайне скудная. Перевал имеет
 чисто символический характер. Спуск с перевала до ручья
 Лымбат-Яха занял не более 15мин. Вверх по ручью вдоль русла
 идти сплошное удовольствие. Ровная широкая долина. Но надеять-
 ся на топливо нельзя - нет ни кустика растительности. Обед
 впервые готовим на примусах. Получается быстрее, чем на костре.
 Дальнейшее движение проходит вдоль русла ручья по левой сторо-
 не. Начинается резкий подъём и мы уходим в правую по ходу
 движения сторону от русла с набором высоты. /Однако, как вы-
 яснилось в дальнейшем, лучше идти по руслу/. Оказалось, что
 мы перевалили через небольшой отрог. Перед нами на переваль-
 ном плато большое озеро из которого и вытекает ручей Лымбат-
 Яха.

Восхождение на г.Натэм-Нэ с этой стороны возможно, но
 тогда категория 1Б-2А. Поэтому решаем совершить восхождение
 с северного конца озера Оче-Ты.

По берегам

По берегам озера на перевале много больших снежников. Вечти сразу за озером начинается спуск к озеру Оче-Ты. Фотографируемся перед спуском /Ф.17/. На пути к озеру Оче-Ты, которое с перевала не просматривается, много мелких озёр, крупные камни, небольшие снежнички. До юго-восточного берега Оче-Ты с перевала 50мин хода. Берега озера пустыне. Только кое-где есть невысокий кустарник, вполне пригодный в хорошую погоду для костра. Идти лучше вдоль восточного берега озера, где есть старинный вездеходный след. От южной части озера до северной 1час Юмин. Однако на это время сильно сказалась наша усталость за день. Восточный берег немного заболочен, много комаров. На северном конце озера стоит палатка. Выяснили, что это рыбаки, забросившиеся сюда из Хальмер-Ю вездеходом и рыбнадзор.

Из информации, полученной у рыбаков: сейчас рыбу не только на удочку, но и сеть поймать трудно. Светло, дождей нет, жарко и рыба ушла в самые верховья ручьёв.

Тем не менее, удалось договориться, и за водку мы приобрели 8 кг рыбы/в основном хариус, сига но есть и голец/. Впервые встречаем коренного коми. Однако он сильно пьян, и только близость к вездеходу (достаточно твёрдой опоре), удерживала его в вертикальном положении.

На ночлег встаём в достаточной близости от рыбаков. От них узнали, что в 1947 г. в Оче-Ты упал самолёт, который нашли только в 1975г. Несколько лет назад также около озера разбился вертолёт на г.Магнитной. Позднее, у геологов выяснили что на этой горе действительно есть небольшие запасы железной руды, однако не промышленные.

2.08. 6-ой п.д. Днёвка. Восхождение на г.Нэтэм-Пэ.

Ночь шёл дождь, погода испортилась. На восхождение пошли Кузнецов А.А. и Лопашов В.В. Остальные остались в лагере приводить в порядок снаряжение и ноги, успевшие получить ряд повреждений.

Выход 8час 45мин. От места ночлега переходим на левый берег ручья, вытекающего из северного конца озера Оче-Ты. Глубина брода 20-25см. Идём вдоль ручья, вытекающего из-под г.Нэтэм-Пэ, и впадающего в Оче-Ты. Затем следует достаточно крутой но непродолжительный подъём на левый крутой берег ручья и вдоль него траверсом склона идём до большого цирка перед вершиной /Ф.17/. От лагеря до цирка 1час 40мин. Отсюда уже видна гур на вершине. Подъём до вершины от цирка идёт по

крутой, крупной осыпи. Однако сложность восхождения едва ли превышает IА и, во всяком случае, ниже IВ. В 11час 45 мин стоим на вершине. Сразу испортилась видимость. Идут плотные блен облаков, и лишь изредка прояснение. Гребень вершины острый, южный склон обрывистый. /Ф.19/. На самой вершине стоит вышка. /Ф.23/. На полотне, привязанном к вышке, много вымпелов, эмблем, да и просто подписей туристов, совершивших восхождение на эту вершину. /Ф.20,21/. Сняли записку группы туристов с/к "Десна" г.Брянска. Спуск проходил по другому, отличному от пути подъёма, отрога массива. И подъём и спуск показаны на /Ф.24/. Время спуска 1час 46мин.

Оставшееся время до вечера приводили в порядок снаряжение, уточняли график движения, перераспределяли продукты. И конечно, беседовали с местными жителями (рыбаками) на многочисленные, интересующие нас темы.

3.08 7-ой п.д. Оз. Оче-Ты - оз.Тиз-Неза-То.

Ночью ветер трижды валил палатку. Однако, утром погода солнечная, хотя ветер до конца и не утих. Начинаем двигаться не по ручью, а режем угол, поднимаясь сразу на отрог горы, спускающемуся к ручью Трёхозёрному. Подъём достаточно крутой, много камней, ходки небольшие. Через 50мин ходового времени от оз.Оче-Ты подошли к красивому водопаду на ручье Трёхозёрном. /Ф.24,25/. Дальше водопада путь проходит по немного холмистой местности. Камней гораздо меньше. Ещё через 20мин подошли к первому озеру. Обходим его по правому по ходу движения борту по снежнику. /Ф.26/. Вода чистая, достаточно тёплая из-за небольшой глубины озера. Весь берег покрыт камнями. Однако по ним идти нетрудно. Снежники, встречающиеся на берегу, легко обойти или сверху, по камням, или низом, по воде. Сразу за первым озером находится второе, немного меньшее первого. Через несколько минут подходим и к третьему. На нём встретили гусей, которые упорно не хотели лететь, а бежали, хлопая крыльями, по воде. По всему ручью Трёхозёрному полностью отсутствует какое-либо топливо. Обед готовим на примусах на берегу третьего озера. И опять замечаем, что на примусах время приготовления пищи гораздо меньше, чем на костре.

После обеда продолжаем идти в верховья ручья Трёхозёрного к перевалу в долину озера Тиз-Неза-То. Подъём некрутой, камни. Местность заболочена. Через 30мин от места обеда подошли к очень широкой перевальной седловине. Тур обнаружить не смогли. Заканчивается длинный пологий спуск вдоль широкого ручья, стека-

щего с перевала в сторону озера Тиз-Неза-То /Ф.27/. Идти одинаково легко как по любому берегу ручья, так и по самому руслу, по камням. Множество плоских камней. Ближе к озеру долина ручья становится более овражистой и извилистой. Спуск к озеру непродолжительный, 15⁰ по камням. Вдоль озера Тиз-Неза-То на обоих берегах много кустарника. Остановка на ночлег на южном берегу озера в 18 час 45 мин. Сильно устали.

Озеро оставило неплохое, но немного мрачное впечатление особенно после захода солнца. Крутые, голые скалы, немного пасмурная погода, отсутствие признаков людей впервые показали нам этот район с той стороны, с какой мы его ожидали увидеть с самого начала.

4.08. 8-ой ил. Оз.Тиз-Неза-То - оз. Нярма-То.

В который день дождь обманывает все наши ожидания—его (дождя)—нет! Решаем с утра двигаться по левому по ходу движения берегу озера. Но можно идти и по правому берегу. Сплошные камни./Ф.28/. В некоторых местах они очень непрочны наспаны и получают небольшие оползни. Берега немного заболочены. Через 1 час 30 мин от места ночлега подошли к северному концу озера. Песчаные берега, достаточно крупные волны, тишина— всё это вызывает некоторое сожаление о том, что через несколько минут этот пейзаж навсегда исчезнет из наших глаз.

От южного конца озера идём вдоль левого берега ручья, вытекающего из северной части озера. Метров 800 ниже истока ручья. пережат, относительно мелкий. В этом месте переправляемся на правый берег ручья. Ширина брода — 30-40м, глубина до 90см—1м. В большую воду перейти гораздо сложнее, поэтому лучше идти от северного конца озера по правому по ходу движения берегу. Сразу после брода идём, срезая небольшой угол, к реке Нярма-Яха по заболоченному участку, покрытому высоким кустарником. Вниз по течению реки горы становятся заметно ниже, местность безжизненнее и однообразнее. Однако, нам идти вверх по реке. Вдоль неё есть вездеходный след, иногда теряющийся, вдоль которого мы и идём. Обед решаем делать на пригорке, в сухом месте. Меньше комаров. Готовим на примусах, хотя вокруг есть кустарник, но в достаточном количестве его собрать трудно.

После обеда продолжаем идти вверх по реке Нярма-Яха.

Переходим вброд несколько небольших левых притоков реки. Через 1 час ходового времени после обеда подошли к бывшей стоянке оленеводов-ненцев. На большом пространстве лежит много рогов, остатки национальной утвари. Ещё через 20 мин переходим по камням на правый берег р. Нярма-Яха. Переход лучше всего осуществлять около самого озера Нярма-То, так как там самые большие камни. Само озеро Нярма-То неинтересное, некрасивое. Однако мест для ночлега много, дрова (кустарник) тоже имеются. Через 50 мин времени ходьбы прошли Нярма-ТО, ещё одно небольшое соседнее озеро и подошли к третьему, тоже небольшому озеру, где и остановились на ночлег.

5.08. 9 п.д. Восхождение на г. Хуута-Саурей.

Оз. Нярма-То-пер. Вездеходный-к оз. Саурей.

Ночь, часа в три, послышалось что-то вроде хрюканья около нашего лагеря. Выскочив из палаток, с удивлением увидели оленеводов и стадо оленей. /Ф.30/. Так как была все-таки ночь, то в разговоры особенно не вдавались, а продолжили спать.

С утра решаем, что в лагере остаются Лопашов В. и Исаков В., а остальные идут на восхождение. Подъём начинаем по левому от места ночлега склону массива. Склон некрутой, очень средней и крупной величины. /Ф.29/. По пути подъёма перебежками несколько хорошо заметных террас, и вышли на предвершинное плато. С плато лучше подниматься, забирая левее по ходу движения. Вершина также представляет достаточно большое плато. Тур хорошо заметен даже издали. Фотографируемся около него /Ф.31/. Весь подъём на вершину занял 2 часа времени. С этой вершины в хорошую погоду можно увидеть границу океана. Из-за тумана, небольшая дымка не дала нам возможности что-либо разглядеть вдалеке. В туре находим записку группы туристов г. Свердловска от 4.08.1980г. Оставляем свои.

На предвершинное плато спускаемся по пути подъёма, а дальше по узкой небольшой долинке, достаточно крутой, непосредственно к месту лагеря. /Ф.32/. Спуск занял 1 час 35 мин.

Времени остаётся ещё много, и решаем в этот день идти дальше, в Азию. Движемся по левому по ходу движения борту массива. Склон крутой, иногда осыпь /Ф.33/. Проходим несколько небольших озёр. Перед перевалом небольшое заболоченное плато. На перевале 1 час 30 мин ходового времени от места последнего

лагеря. На перевале есть тур, но записку в нём не обнаружили. С перевала уходит в бассейн реки Байдарата вездеходная дорога, старая но очень хорошо заметная, /Ф.34/. Сразу после спуска с перевального плато, вездеходная дорога превращается в две ямы, заполненные доверху водой. Переходим правый приток ручья, стекающего с перевала Вездеходный. Вода очень холодная, так как совсем рядом снежник, из которого этот ручей вытекает. Тут же решаем остановиться на ночлег. Дальше начинается сильно заболоченный участок местности и разбивка лагеря может оказаться затруднительной. Кустарник полностью отсутствует, но нам удалось найти чью-то старую стоянку, по всей видимости геологов. Есть доски, бревна, мешок каменного угля. К нам нас пробегает оленёнок, оставший от стада.

6.08. Ю-ый п.д. К озеру Саурей.

Утром погода хорошая. Продолжаем идти вдоль вездеходной дороги вниз по реке, стекающей с перевала Вездеходный. Ямы сильно заболочены или полно стью наполнены водой. Через 20мин от места ночлега пересекли небольшой левый приток. Ещё через 30мин долина резко расширилась и показались впереди крупные левые притоки реки. (К сожалению, названия отсутствовали на наших схемах). Погода начала ухудшаться, появился туман. Однако сравнительно тепло, дождя нет. Поворачиваем направо и идём по первому же правому притоку в открывшейся широкой долине. Берег крутой, начинаются прижимы. Спускаемся непосредственно к воде и идём вдоль русла ручья по камням. Подходим к снежнику, забившему все ущелье ручья, /Ф.35/. Через 25мин ходьбы по снежнику дошли до его раздвоения /Ф.36/. Продолжаем идти по левому по ходу движения языку снежника. Ширина его большая, до нескольких метров. Идём осторожно, так как видны большие провалы. Прижимаемся к камням и выбираем путь подалее от основного русла. Идем с большим интервалом, чтобы создавать меньшую нагрузку на снег. Хотя, по нашему мнению, по снежнику можно ехать и на машине. Чуть больше часа ходьбы от развилки, и снежник заканчивается. Погода испортилась ещё больше, видимость резко ухудшилась. Решаем остановиться на обед. От снега сильно веет холодом. Никакой растительности. Только камни и снег. Кузнецов А. и Наумов С. во время обеда

идут разведку на перевал, расположенный в правом по ходу движения гребне. Поднимаемся на перевал и начинаем понимать что где-то ошиблись. Соображаем, что не взяли с собой на разведку фотоаппараты. После стольких дней солнечной погоды и зелёного кустарника - настоящая "прихожая Кафед". Мощные снежники, крутые склоны гор, почти стенки - всё это открывается перед нашими глазами. Однако пора вниз. После обеда решаем провести разведку двумя группами: 1) Кузнецов А. и Наумов С. поднимаются на, как нам показалось, невысокие вершинки, находящиеся прямо перед нами. 2) Лопашов В. и Алушева И. идут на перевал в левом по ходу движения гребне. Через два часа контрольного времени вся группа в сборе. Первая группа установила, что прямо перед нами две вершины - 1168м и 1219м, не имеющие названия (см. контрольные записки). Из-за плохой видимости на самих вершинах сфотографироваться не удалось. Подъём на любую из вершин не превышает по сложности IA. К тому же перепад высот от места ночлега до вершины не превышает 300-400м. Эти две вершины расположены рядом. С перевала между ними можно подняться до каждой из них не более, чем за 15мин. С этого перевала, удалившись от него, удалось сделать снимки противоположной месту нашей стоянки стороны /Ф.37/. Вторая группа установила, что перевал в соседний ручей очень лёгкий (и/к), хотя в горах нужно всё время по большому снежнику. Всё стало на свои места. Нам нужно было идти по следующему правому притоку реки, стекающей с пер. Вездеходный. Однако этот участок пути был почти на границе карты и притоки были плохо прорисованы.

В 18час 30мин начинаем движение через разведанный перевал /Ф.39/. Через 45мин, отойдя от снежника на перевале на значительное расстояние, останавливаемся на ночлег. Вокруг камни и снег. Кое-где есть зелёная травка. Ужин готовим на прыжках. Во время приготовления ужина проводилась ещё одна попытка найти озеро Сдурей. Однако и она успеха не принесла, так как к вечеру спустился сильный туман. Разведку проводили Кузнецов А. и Наумов С. и, как выяснилось утром, были недалеко от цели.

7.08. II п.д. До оз. Саурей - руч. Саурей-То-Шор.

Эта ночёвка была у нас, как оказалось в дальнейшем, самой холодной, хотя и перенесли её мы хорошо. Самая низкая температура воздуха, зафиксированная нами, была в это утро и равнялась +8. Ночь даже никто не просыпался от холода. В 9 час 35 мин начинаем подъём с одновременным траверсом по снежнику /Ф.40/ к перевальной точке, видимой с места ночлега. Никакого тура, естественно, нет. Погода хорошая, поэтому решаем немного пофототрафировать на слайды. Поднялись на большое плато, что восточнее седловины, диаметром около 1 км. С этого плато можно при хорошем зрении увидеть кромку океана. Подходя к другому плато, мы замерли. Перед нами лежало то самое озеро, к которому мы стремились столько дней! /Ф.38/. По озеру плавали большие льдины, а вода сверху казалась бирюзовой. До озера спуск метров 200 по вертикали. Возвращаемся за рюкзаками и спускаемся к озеру. От перевальной точки до начала спуска с плато к озеру - 20 мин. Спуск достаточно крутой по снежнику и крупным камням. Ещё 20 мин и мы на берегу Саурей. Озеро 1 км длиной. Почти вдоль всего озера с берега вглубь уходит донный лёд. Берега сильно заболочены из-за многочисленных ручейков, стекающих со склонов при таянии множества снежников. С берега вода кажется совершенно иной, чем с высоты. Однако, озеро нас очаровало. На южном конце озера встали на обед. Нет абсолютно никакой растительности, только камни и снег. На наших глазах кое-где всплывает донный лёд.

После обеда идём вдоль ручья Саурей-То-Шор, вытекающего из южного конца озера. (На новых картах ручей называется Сангерей-То-Шор, хотя местное население знает только первое название.). Этот ручей впадает непосредственно в оз. Б. Шучье. Идти вдоль ручья трудно из-за многочисленных бродов, прижимов, больших камней вдоль обоих берегов. При большой воде прохождение всего ручья от истоков до устья может занять весь ходовой день. Через 1 час 30 мин от озера встретили трёх геологов. Узнаем, что ниже по ручью находится их лагерь. Ещё через 1 час 10 мин по берегам ручья появился внушительных размеров кустарник. Виден лагерь геологов. И через 25 мин (в 20 часов) устанавливаемся в этом лагере на ночлег. Готовим ужин на газовой плите на кухне. Пользуемся их столовой. Из разговоров с ними, узнаем кто они, что делают а также получаем информа-

ше о месторождениях полезных ископаемых, поделочных минералов и будущем этого края. Впервые мы услышали утверждение, что Полярный Урал открывает свою красоту только в ненастную погоду.

8.08. 12-ый п.д. Руч. Саурей-То-Шор - слияние рек Б. и М.Шучья.

Утром геологи отдадут нам письма для родных и друзей, так как к ним почта приходит к нам крайне нерегулярно.

От места лагеря идём не по ручью, а вверх, через отрог небольшой горы, для того, чтобы обойти заболоченный участок реки. При спуске с отрога горы впервые встретили ягоды (шикшу, голубику). От лагеря геологов до озера Б.Шучье 1 час ходьбы. Подошли к берегу красивейшего озера /Ф.43,41/. Пустынные каменистые и песчаные пляжи, обилие кустарника и даже деревьев. Практически в любом месте можно поставить палатку, устроить ночлег или даже днёвку. И только температура воды (+8) напоминает нам, что мы далеко за Полярным кругом. Длина озера 11-12 км, ширина до 2 км, глубина - 14 см. Где-то здесь проходит тектонический разлом земной коры, который привёл к повышению уровня теплового потока из недр земли, и соответственно, к более богатому растительному миру. В 12 км по реке Шучья вниз от слияния Б. и М.Шучья растёт крупный лиственный лес, уникальный в том смысле, что в других местах граница его распространения находится на 200 км южнее. К сожалению, до похода мы не имели никакой информации о данном феномене, и поэтому не запланировали туда радиальный выход.

За два часа ходового времени вдоль озера нам не только надоели его пейзажи, но всё больше появлялось желание попить подольше около хрустальной, чистой воды, веющей живительной прохладой. Даже обед, устроенный на берегу озера, напоминает праздничный - блинчики со сгущённым молоком.

После обеда продолжаем идти вдоль извилистого берега озера /Ф.42/. Движемся почти вдоль самой воды, по камням. Часто встречаются поляны с большим количеством ягод. Впервые встретили моровку. Через 1 час вышли на вездеходную дорогу, ведущую вдоль озера на его южный конец. Ещё через 1 час по дороге шли до самой южной оконечности озера Б.Шучье. Здесь берёт начало р.Б.Шучья. Вода в ней очень холодная (+4, +5).

Через 15 мин хода от южного конца озера вездеходная дорога пересекает реку Б.Шучья. Довольно долго пытаемся отыскать удобное место для брода. Везде глубоко. Скорость течения реки, однако, не везде большая. Брод оказался в нескольких метрах ниже по течению от вездеходного следа. Глубина брода 60 см, ширина 50-60 м. От холода сильно ломит ноги и они становятся как колотушки. Не делая привала, продолжаем идти по вездеходной дороге до тех пор, пока ноги не отошли. Ночлег организовали на слиянии рек Б. и М.Шучьих до которого от переправы 1 час ходьбы. Здесь много кустарника, хорошие, ровные и большие поляны. На левом берегу р.Б.Шучья растут уже достаточно большие деревья.

9.08. 13 п.д. Слияние р. Б. и М.Шучьих - р.М.Кара.

Утром дождя нет, но погода хмурится. Поднимаемся по вездеходной дороге вверх по склону на правый берег р.М.Шучья. Вездеходная дорога уходит от реки и ведёт на ст. 110 км, а мы идём вдоль р.М.Шучья вверх по течению. Заметен вездеходный след, хотя и очень старый. Такие следы имеются почти по всему району нашего путешествия.

Тракт оз.Б.Шучье - ст. 110 км достаточно сильно загружен. Это заметно по состоянию дороги. Увидев вдали балок и вездеход около него, мы решили побеседовать с водителем вездехода. От него узнали, что летом здесь народу немного, а вот зимой нашего брата туриста гораздо больше. Каждую зимнюю ночь в балке находятся 1-2 группы.

Весь путь вдоль правого берега М.Шучьей до озера М.Шучье прошли за 3 часа 10 мин. Обед на южном берегу озера. Озеро красивое, однако по сравнению с Б.Шучьим более бедное растительностью, больше заболочены берега. Набрать сухого кустарника для костра здесь проблема.

После обеда идем по вездеходной дороге вдоль восточного берега озера. До северного конца озера /Ф.45/ 1 час 50 мин ходового времени. В 500 м от озера расположено поселение местных жителей - ненцев. /Ф.46/. Они привыкли к посещению этих мест туристами и не обращают на нас никакого внимания. Немного поговорив с ними, уходим на перевал в долину р.М.Кара. От арт до перевала 25 мин ходьбы. К нашему великому удивлению, впервые в туре на перевале обнаруживаем записку. Группа ту-

ристов Карпинского городского клуба туристов в количестве 4-х человек прошла этот перевал 18.07.81г. Оставляем свою записку и идем дальше. Спуск с перевала пологий. Верховья Малой Кары выглядят сурово и мрачно. Много снежников, крутые серые скалы. В самом верховье реки совсем нет никакого кустарника. Дойдя вдоль правого берега до первой удобной площадки, решаем остановиться на ночлег. С трудом набираем сухого кустарника. Очень сильный порывистый ветер, установить палатки приходится всем членам группы. Используя полиэтиленовый тент в качестве защиты от ветра, готовим ужин на костре.

10.08. 14-ый п.д. Р. М.Кара - слияние рек Б. и М.Кара.

Ночь ветром срывало растяжки палатки. Утром ветер немного начал затихать, облачно. Идем 5мин по вездеходному следу. Затем след переходит на левый берег реки. Не желая с самого утра залезать в воду, решаем по хорошо заметной тропинке продолжать движение по правому берегу. Идти нетрудно, хотя берег иногда крутой. Часто встречаются целые поляны ягод. Встретили группу москвичей из 3-х человек, которые приехали сюда специально порыбачить. Однако год выдался для рыбалки крайне неудачный, к этому мнению пришли также и они.

Через 2 часа 35мин от места ночлега долина М.Кары резко расширилась. По берегам реки на достаточно большом расстоянии от воды и вдоль самих берегов появились заросли кустарника высотой 1,5-2м. Местность стала сильно заболоченной. Впервые пожалели, что не перешли с утра на левый берег реки. Пошел небольшой дождь. На обед устроились на хорошей ровной площадке на берегу реки. Много сухих хороших дров.

После обеда характер пути не изменяется. Иногда с берега сходим в воду и идем по отмелям. /Ф.47/. Однако, через 1 час 30мин ходьбы после обеда многочисленные вездеходные следы начали сходить в один хорошо заметный. Всё больше ягод стало попадаться на берегу реки. Ещё через 30мин поднимаемся по той же вездеходной дороге на невысокое плато. Дождь кончился, но ветер по прежнему сильный. Наконец, ещё через 50мин подошли к слиянию Б. и М.Кары. Большую Кару переходим немного выше слияния рек прямо по вездеходному следу. Река Б.Кара в этом месте широкая, мелкая, но течение сильное. В данном месте река бродима в любую воду. /Ф.48/. На правом берегу остановились на ночлег. Ветер не стихает по прежнему.

II.08. 15-ый п.д. Р.Кара - к пос. Хальмер-Ю.

Всю ночь шёл дождь. Кутру дождь кончился, однако ветер бильный. С выходом задержались так как с трудом смогли на сильном ветре и с плохими дровами развести костёр.

Продолжаем идти по вездеходной дороге. От дождя она здорово раскисла. Идти лучше по тундре вдоль дороги, так как кустарник не очень мешает движению. Много морошки. Встретили детей местных жителей, собирающих ягоды. Они очень пугливы и поговорить с ними не удалось. Вдоль вездеходной дороги встречаются врыты. Слева от дороги на достаточно большом расстоянии от неё видна р.Кара. Через 2 часа перешли ручей Гнеть-Ю. Оглянувшись назад, увидели знакомые очертания г.Борзова, хребта Оче-Ныр. После ручья Гнеть-Ю вездеходная колея повернула резко на север. Вдоль дороги много небольших мелких озёр. На обед остановились через 1 час 45 мин от Гнеть-Ю у небольшого озерца. Вода в нём очень тёплая и пить её неприятно. Ветер затих, и появилось, хотя и ненадолго, солнышко. Наконец тундра предстала перед нами во всей своей осенней красе!

От места обеда до берега р.Кари по вездеходной дороге 30 мин. Река в этом месте широкая, глубокое, течение сильное. /ф.49/. В русле реки имеются небольшие островки, которыми мы и воспользовались, переходя с одного на другой. Сначала четвером (Кузнецов А., Наумов С., Лопашов В., Исаков В.) без рюкзаков ищем удобное место брода. Затем по двое и уже с рюкзаками без особенно больших усилий переходим Кару - наше последнее крупное препятствие на маршруте. Глубина брода 70 см, ширина реки 70-80 м. На левом берегу реки встретили группу туристов из Прибалтики. От них узнали, что пять лет назад Полярный Урал был безлюден. Даже туристы летом редко посещали этот район. В настоящее время Урал переживает "бум". Однако, вода в Каре прибывает на наших глазах. Ещё день-два непогоды в горах и Кара могла бы стать непреодолимым препятствием для группы. (Как это случилось с прибалтийцами 5 лет назад, когда их группа шла от этого места вверх по реке 40 км в поисках брода до слияния Большой и Малой Кари) Отсюда до пос. Аварийный - 34 км. Сначала 5 мин идём по дороге вниз по течению реки. Затем дорога резко поворачи-

дует в юго-западном направлении. Через 1 час 10 мин ходьбы по мокрой вездеходной дороге, проходящей сначала по равнинной, /ф.50/ а затем по сильно холмистой местности, подошли к землянке, расположенной слева по ходу движения от дороги. Почевать в ней невозможно даже небольшой группе. Вдоль вездеходной колеи множество небольших озёр, заросли кустарника. Ещё через 10 мин спустились к небольшому ручью и остановились на ночлег. Сильнейший ветер. Палатки держатся с трудом, тенты срывает.

12.08. 16-ый п.д. По вездеходной дороге до Хальмер-Ю.

Всю ночь сильный ветер. Выход 9 час 15 мин.

Все соскучились по цивилизации. Делаем большие ходки, темп движения сильный. Много развилок дорог, хотя все они ведут в пос.Хальмер-Ю. Мы идем по самой наезженной колее. Через 2 часа ходового времени от места ночлега поднялись на гребень сопки Меловой (или Известковой). Виден пос.Хальмер-Ю. Встретили последнюю экзотику Севера - вездеход. От ручья, текущего недалеко от сопки Меловой до посёлка - 2 часа ходьбы. Последние метры пути морально даются тяжело - виден посёлок давно, а идти ещё много.

Остановились в том же балке, что и на выходе на маршрут. С огромным удовольствием посетили баню. Вечером к нам в балок пожаловала вся знать посёлка. Беседа затянулась далеко за полночь, несмотря на то, что нам на следующий день нужно уезжать рано утром.

5.3. ОТЪЕЗДЫ

Рано утром 13.08 автобусом уехали на железнодорожный вокзал посёлка Аварийный. От посёлка дважды в день уходит местный поезд на г.Воркуту. Отправление в 6час 27мин и в 16час 15 мин. С билетами проблем нет никаких. Мы уезжаем утренним поездом. Через 2часа прибываем в Воркуту. Сразу же уезжаем на другой вокзал. Без труда берём билеты на скорый Воркута - Адлер, проходящий через Арзамас-1. Оставляем рюкзаки в камере хранения и в оставшееся время осматриваем город. С удовольствием посетили магазин "Лакомка", где продают прекрасные кондитерские изделия (торты, пирожные и т.д.).

15.08 утром прибываем на ст. Арзамас-1.

6. Итоги, выводы, рекомендации.

6.1 Итоги, выводы.

Группа прошла маршрут в запланированное контрольное время с началом маршрута 28.07.81г. в пос. Хальмер-Ю и окончанием в том же поселке 12.08.81г. За 16 походных дней группа прошла 303 км (к зачету 291 км). Наши записки остались на 5-и вершинах района: г. Борзова, г. Натэм-Пэ, г. Хуута-Саурей, г. П169м. и г. П16м. Пройдены 6 перевалов: пер. из долины ручья Озерный в долину ручья Лымбато-Яха, пер. из долины ручья Лымбато-Яха к озеру Оче-Ты, пер. Трёхозерный, пер. Вездеходный, пер. из долины р. Байдараты к озеру Саурей, пер. из долины р. М. Щучья в долину р. М. Кара.

Наиболее трудными препятствиями на маршруте явились переправы через бурные широкие реки (р. Кара, р. Б. Щучья) с очень холодной водой. В долинах больших рек неожиданным препятствием оказались сплошные заросли ивняка и ольхи. В Азиатской части маршрута довольно значительная часть пути проходила по протяженным снежникам. Значительная часть маршрута проходила при полном отсутствии топлива. Приготовление пищи осуществлялось на примусах "Шмель".

Маршрут проходил в необычных для этого района крайне благоприятных метеоусловий. Аналогичной погоды старожилы не помнят. Было жарко даже вечером и ночью. Комары и прочий гнус, являющиеся бичом этого района встречались редко. Тундра высохла, заболоченных мест немного.

Неожиданным было для нас почти полное отсутствие подножного корма. Однако, рацион питания прекрасно позволил обойтись без возможных дополнений извне.

6.2. Группа на маршруте.

Все участники прошли нитку маршрута. На все 5 вершин поднялся Кузнецов А. На 4 вершины совершил восхождение Лопашов В. На две вершины поднимались Алушева И., Лактышина Т., Наумов С., Фролова Т. Согласно указанию МКК Исаков В. на вершины не поднимался. В непродолжительных (до нескольких десятков минут) выездах и радиальных выходах участие принимали все участники группы.

6.3 Отступления от плана.

6.3.1 Восхождение на г. Натэм-Пэ группа осуществляла не с верховьев ручья Лымбата-Яха, а от северного конца озера Оче-Ты, так как в первом случае, описанном в /I/, по всей видимости понадобилось бы специальное альпинистское снаряжение. Однако данный момент не был отражен в /I/ и группа не была готова к такому восхождению. Восхождение на вершину со стороны северного конца озера не требует никакого снаряжения.

6.3.2 При уточнении нашего местонахождения, Кузнецов А.А. и Лопашов В.В. поднялись на вершину II69м и I2I6м, не подозревая что на этих "пупырях" могут быть записки и что они (пупыри) служат объектами восхождений. Обе вершины не сложнее IA по аналогичной классификации для перевалов.

6.4 Рекомендации

В районе Северной части Полярного Урала можно совершать интересные пешеходные и пеше-водные маршруты. III и IV к.т. Пешеходные путешествия можно планировать :

1. кольцевыми, с началом и окончанием в пос. Хальмер-Ю. В этом случае можно посетить самую северную часть Уральских гор весьма редко посещаемую туристами.

2. линейными, с началом в пос. Хальмер-Ю и окончанием на любой станции железнодорожной ветки г. Воркута-ст. Лабитнанги. /или наоборот/. В этом случае километраж становится значительным (400км) и посещение северных и северо-восточных районов Полярного Урала становится проблематичным.

3. Можно также совершать путешествия (особенно комбинированные) с окончанием путешествия в таком экзотическом месте, как побережье океана. Но выбраться, например, из Усть-Кары в короткие сроки представляется маловероятным.

Для совершения походов в данном районе необходимо тщательно подходить к комплектованию медицинской аптечки, так как простудные заболевания очень вероятны а до населенных пунктов может быть не меньше 100-130км.

Прикурсы и бензин являются неотъемлемым атрибутом для благополучного совершения путешествия в этом районе. Весьма желателен повышенный запас тёплых вещей.

Походы IV к.т. на Полярном Урале включают как правило прохождение ледничков. Леднички эти небольшие и из-за весьма ограниченного удовольствиями полюбиться, приходится нести с собой кошки и ледорубы. Для успешного прохождения всех

остальных участков и элементов маршрута достаточно одного альпенштока.

Обилие комаров вынуждает в обязательном порядке прибегать к применению репелентов. В дождливые годы р.КАРА, по всей видимости, является технически наиболее сложным препятствием. Поэтому, в такие годы из пос.Хальмер-Ю лучше идти к горам не по вездеходной дороге, а напрямую /аз. 80°/ через тундру. В последнем случае меньше подниматься вверх по р.Кара до слияния р.Б.Кара и р.М.Кара. В этом месте переправу можно осуществить в любую воду.

В хорошую погоду ориентирование не представляет каких-либо затруднений. Однако, в облачную погоду ориентирование может оказаться весьма ^{важным} существенным при прохождении маршрута, так как долины широкие, облака идут очень низко и практически все вершины закрыты.

Местные жители (кэми и ненцы) постоянно кочуют. Поэтому надеяться на них в смысле пополнения запасов продовольствия нельзя. На озере Оче-Ты, однако, рыбаки живут постоянно. За водку и спирт у них можно приобрести как свежую так и вяленую рыбу. В Северной части хребта поход, по всей видимости, будет проходить в условиях полной автономности группы.

7. Приложение

7.1 Групповое снаряжение

Наименование	К-во штук	вес кг	Итого кг
I	2	3	4
Палатка "Серебрянка с кольями	1	4	
Палатка брезентовая 4-х местная	1	7	
Полиэтилен на палатку	2	3	
Полиэтилен под палатку	2	1	
Коврик пенопластовый	4	4	
Спальный мешок (куколки)	3	10	
Спальный мешок (одеяло)	4	10	39.0
Котлы, вложенные друг в друга	2	2	
Поваренка	1	0.2	
Ложка	3	0.9	
Инструмент для костра	1	1.2	
Топор малый	1	0.6	
Фартук		0.4	
Сухое горючее		0.5	
Свеча парафиновая	4	0.4	
Фонарь с батарейками	2	1.2	
Свечки в герм. упаковке	20		7.5
Примус "Шмель"	2	2.0	
Бензин в метал. канистре	10 л.	8.0	10.0
Компас	3	0.4	
Сумка	1	1.6	
Стежн. блокнот(2), ручки(6)		2.0	4.0
Фотоаппарат "Зенит-Е"	2	2.3	
"Смена-8"	1	0.4	
"Зоркий"	1	0.7	
4"Практика"	1	1.6	
Фотоплёнки цветные	8	2.0	
Фотоплёнки ч/б	20		7.0
Мед. аптечка	1	2.0	
Термометр	1	0.2	
Валы хоз.	2	0.5	
Рем. набор	1	1.5	
Рыболовные принадлежности		0.8	
Резилененты	7	1.5	6.5

Общий вес группового снаряжения - 74 кг

на каждого участника - 10.6 кг

Замечание по снаряжению: в период до 15 августа нет никакой необходимости брать в данный район фонарики и свечи, т.к. практически в любую погоду ночью достаточно светло.

7.2 Личное снаряжение

Наименование	к-во	вес
Рюкзак Абалакова с непромокаемым вкладышем	1	2.2
Ботинки "виграм", стельки	1	1.7
Ледя	1	0.5
Штормкостюм	1	1.6
Шерстяной спортивный костюм	1	0.6
Тренировочный костюм (х/б)	1	0.2
Брюки джинсовые	1	0.3
Футболка	3	0.3
Губашка	1	0.1
Бельё. 3 смены		0.4
Носки шерстяные	2	0.3
Носки Х/б	3	0.1
Шапочка шерстяная	1	0.2
Шапочка Х/б	1	0.1
Туалетные принадлежности	1	0.3
Ручкавицы	1	0.1
Пакетик полиэтиленовая	1	0.2
Личная посуда (кружка, миска, ложка)		0.6
Свитер шерстяной	2	0.8
Перчатки Х/Б	1	0.1
Альпеншток (наконечник и древко)	1	1.0

Итого: общий вес личного снаряжения - 11,7 кг
 во время перехода в рюкзаке - 7,0 кг

7.3 Продукты питания

Наименование продукта	На 1 чел. в день г	На 7 чел. в день г	На 16 дней похода на 7 чел., кг	Стоимость продуктов руб	Калории на 1 чел. в день ккал
I	2	3	4	5	6
<u>Мучные продукты</u>					
Сухари черные	89	625	10	5.00	291
Мука	9	63	1	0.46	29
<u>Мясные продукты</u>					
Тушенка говяжья	31	219	3.5	8.00	73
Колбаса московская	36	250	4.0	16.00	169
Мясная начинка	36	250	4.0	32.00	161
Шпиг свиной	18	125	2.0	4.80	150
<u>Молочные продукты</u>					
Молоко сгущеное	14	100	1.6	2.20	46
Молочная смесь "Малютка"	22	156	2.5	7.25	106
Масло топленое	18	125	2.0	7.00	143
Сыр российский	9	63	1.0	3.00	32
Масло подсолнечное	6	43	0.7	1.20	56

п	1	2	3	4	5	6
<u>Крупы</u>						
Супы в пакетах конц.	84	587	9.4	25.20		252
Пшено	36	250	4.0	1.12		119
Макаронн финские	18	125	2.0	1.40		59
Вермишель	54	375	6.0	9.28		178
Рис	54	375	6.0	5.38		173
Манка	36	250	4.0	2.20		116
<hr/>						
Сахар кусковой	98	687	11.0	11.44		366
Конфеты	18	125	2.0	3.60		62
Сухофрукты	9	63	1.0	1.70		23
<hr/>						
Килька в томатном соусе	9	63	1.0	1.32		14
Чай	9	63	1.0	7.60		
лук репчатый	18	125	2.0	2.00		7
Чеснок	18	125	2.0	2.80		
Соль	27	188	3.0	0.30		
Перец молотый			0.1	0.80		
Лавровый лист			0.02	0.20		
Лимонная кислота			0.03	0.45		
<hr/>						
Итого:	775	5430	86.85	197.80		2625

Суточная стоимость продуктов на I человека составляет 4 руб 40 коп. вес продуктов на 16 дней на I человека 12.4 кг. Вес тары 0.6 кг. Итого вес продуктов в таре на 16 дней на I человека составляет 13.0 кг.

Меню строилось с учетом трехразового приготовления горячей пищи. Горячая пища готовилась ежедневно без исключений. Впервые для нашей группы в обед не готовилось второе блюдо, но в первое блюдо добавляли еще или круп или мясную начинку.

Такой принцип построения рациона удобен, на наш взгляд, в районах, где мало или совсем отсутствует топливо для костра и приготовление пищи осуществляется на примусах, так как позволяет экономнее расходовать топливо для примусов.

Подножный корм. В год совершения данного путешествия на Полярном Урале было необычайно жаркое лето. Рыба не ловилась ни в озерах ни в реках. Однако удалось купить у местной бригады рыболовов-промысловиков, располагающейся на озере Оче-Ты, 8 кг рыбы (хариус, сиг, голец). В конце маршрута стали попадаться ягоды (голубика, шикла, морошка), грибы. Однако всего этого было так мало, что практически никакого вклада в рацион подножный корм не внес. В долинах большинства рек и ручьев встречался дикий лук. В тундре, при подходе к горам, большое количество дичи. Однако в самих горах её гораздо меньше.

Из-за жаркой погоды остались неиспользованными часть супов и мясной начинки, но ощущалась небольшая нехватка молочных продуктов. Возможно однако, что при холодной погоде приведенный выше рацион окажется хорошо сбалансированным. Оказалась в избытке соль (из-за отсутствия грибов и рыбы).

7.4 Медаптечка

При составлении аптечки учитывались рекомендации в /5/, /6/.
Кроме того, была получена консультация у спортивного врача.

Состав медаптечки для данного похода.

1. Бинты узкий, средний - поровну	- 12 штук
2. марля	- 3 м
3. Бинт эластичный	- 3 штуки
4. - лейкопластырь широкий	- 1 уп.
5. - лейкопластырь средний	- 2 уп.
6. Вата	- 0,1 кг
7. Настойка йода	- 25 г
8. Синтомициновая эмульсия	- 50 г
9. Вазелин	- 2 уп.
10. марганцовка	- 10 г
11. Апиизартрон	- 1 уп.
12. Пластырь перцовый	5 5 лист.
13. Клей БФ-6	- 1 туб.
14. Бгут резиновый	- 1 шт.
15. Ножницы	- 1 шт.

Лекарства

1. Сульфадиметоксин	- 80 таб.
2. Тетрациклин	- 40 таб.
3. Аспирин	- 40 таб.
4. Анальгин	- 20 таб.
5. Димедрол	- 20 таб.
6. Бесалол	- 20 таб.
7. Левомецетин	- 20 таб.
8. Сульгин	- 10 таб.
9. Нурген	- 10 таб.
10. Валидол	- 1 уп.
11. Стрептоцид	- 20 таб.
12. Спирт нашатырный	- 10 мл
13. Спирт медицинский этиловый	- 200 мл
14. Уголь активированный	- 20 таб.
15. Олететрин	- 10 таб.

Витамины

Витамин С.	- 3 уп. по 100 шт.
Глюкоза	- 5 пач. по 50 шт.
Поливитаминны	- 4 пач. по 50 шт.
Общий вес аптечки в упаковке	- 2 кг.

7.5 Ремнабор

1. Шило простое	10. Набор игл "Турист"
2. Нитки разные	11. Пуговицы разные
3. Куски брезента, кожи	12. Киперная лента 50 м
4. проволока стальная	13. Изоляционная лента
5. Проволока медная	14. Плоскогубцы
6. Ножницы	15. Надфили
7. нож сапожный	16. Брусочек
8. Булавки	17. Отвертка
9. Клей БФ-2	18. Дратва

вес набора в упаковке - 1.5 кг

7.6 Общий вес рюкзака

$$P = 10.6 + 7.0 + 13.0 = 30.6$$

Начальный вес рюкзаков:

у мужчин - 36 кг

у женщин - 24 кг

7.7. Самодельное снаряжение.

1. Пенопластовые коврики. На каждую палатку брали по 2 пенопластовых коврика длиной 160 см и шириной 60 см, которые укладывались поперек палатки. Толщина пенопластовых пластин - 15 мм.

2. Приспособление для костра. При совершении путешествий в безлесных районах встает проблема кострового приспособления. Поступавшие в продажу приспособления для костра все равно требуют стойки из дерева. В данном походе мы применяли костровое устройство собственной конструкции (Ф.). Данное приспособление удобно в любой местности и при любом грунте, устойчиво и компактно. Кроме того, установка приспособления быстрее по времени, чем установка деревянных стоек.

Рекомендуем группам, направляющимся в полностью или частично безлесные районы воспользоваться приспособлением такого типа.

3. Альпенштоки. Ледорубы для похода в районе Полярного Урала - роскошь да и лишний вес, несмотря на встречающиеся леднички и большие снежники. Однако при движении по большим пространствам, покрытых камнями, просто срубленная палка быстро изнашивается и становится ненадежной. Специально для похода были изготовлены наконечники из стали для каждого участника похода.

7.8 Смета расходов.

I. Подъезды.	на I человека
г.Арзамас - г.Воркута (через г.Москву)	26 руб
г.Воркута - ст. Хальмер-Ю	1 руб 30 коп
ст.Хальмер-Ю - г.Воркута	1 руб 30 коп
г.Воркута - г.Арзамас (через Киров)	18 руб
Итого:	46 руб 60 коп
II. Питание в походе	I руб 440 коп I6=22руб40коп
на подъездах	2 руб 5=10 руб
Итого:	32 руб 40 коп
III. Фотопленки, телеграммы, мед.аптечка и прочие расходы на всю группу	28 руб
Итого: I + II + III =	83 руб

Стоимость всего путешествия оказалась на самом деле немного больше из-за неучтенных расходов на фрукты, прекрасные кондитерские изделия и другие вкусные вещи, которыми как ни странно богата Воркута.

8. Используемая литература.

- 1/ Север. Библиотека туриста, М., "ФиС", 1975г.
- 2/ В.А.Лысогор, Л.А.Толстой, В.В.Толстая
Питание туристов в походе. М., "Лесная промышленность", 1980
- 3/ Полярный Урал. Отчет о туристском путешествии.
Рук. Маркиш И.Х.
- 4/ В.Данилова, А.Кеммерих.
Времена года. М., "Мысль", 1973г.
- 5/ Медицинский справочник тренера. М., "ФиС", 1981г.
- 6/ Журнал "Турист", №5, 1978г.
- 7/ А.Е.Менчул. В мире ориентиров. М., "Недра", 1977г.

Температура воды в водоемах в период совершения путешествия.

дата	8 часов		14 часов		20 часов	
	!	место	!	место	!	место
28.7	!	!	!	!	I6	Тундр. озеро
29.7	!	!	I7	Тундр. озеро	II	Р. Кара
30.7	II	Р. Кара	I7	Тундр. озеро	I2	Р. Б. Кара
31.7	I2	Р. Б. Кара	!	!	I4	Р. Б. Кара
1.8	II	Р. Б. Кара	I8	руч. Лимбато-Яха	I5	оз. Оче-Ты
2.8	I5	оз. Оче-Ты	I6	оз. Оче-Ты	I6	оз. Оче-Ты
3.8	I6	оз. Оче-Ты	I7	руч. Трёхозёрный	I6	оз. Тиз-Неза-То
4.8	I3	оз. Тиз-Неза-То	I5	Р. Нярма-Яха	I3	оз. Нярма-То
5.8	I6	оз. Нярма-То	!	!	9	приток Байдараты
6.8	9	прит. Байдараты	8	прит. Байдараты	5	ручей у снежника
7.8	5	ручей у снежника	5	озеро Саурей	8	руч. Саурей-То-Шор
8.8	8	руч. Саурей-То-Шор	8	оз. Б. Шучье	!	!
9.8	I2	Р. М. Шучья	II	оз. М. Шучье	I2	Р. М. Кара
10.8	II	Р. М. Кара	I5	Р. М. Кара	I5	Р. Б. Кара
11.8	I4	Р. Б. Кара	I9	тундр. озеро	I9	тундр. ручей
12.8	I4	тундр. ручей	!	!	!	!

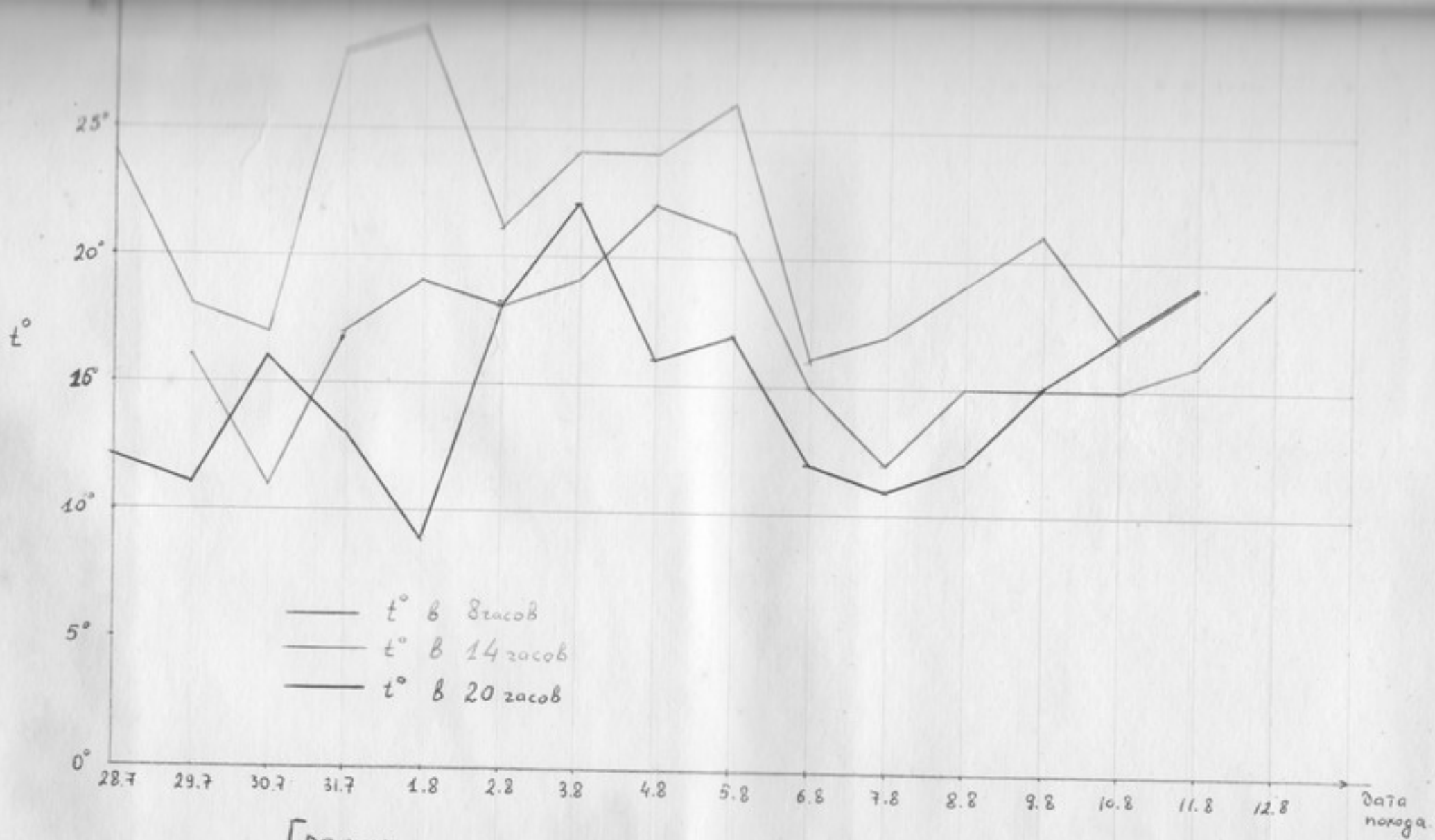


График изменения температуры воздуха.