

Нижегородская областная Федерация туризма  
Федерация спортивного туризма г.Саров  
Секция туризма Спорткомплекса РФЯЦ-ВНИИЭФ

## ОТЧЁТ

о пешем походе путешевии  
по Кольскому полуострову,  
совершённом с 29 июля по 23 августа 2011 года  
группой из г.Саров Нижегородской области

Маршрутная книжка № 25/11

**Руководители группы:**

Кузнецов Анатолий Алексеевич  
(подготовка и организация) ,  
Ерзунов Владимир Алексеевич  
(проведение)

E-mail: [vlad\\_erzunov@mail.ru](mailto:vlad_erzunov@mail.ru)

**Маршрут:** г. Саров (поезд), г. Москва (поезд) г. Оленегорск  
(автомобиль) озеро Ловозеро (лодки) (далее пешком) река Черная,  
озеро Кайнъявр, озеро Контозеро, озеро Гыркаты, озеро Лице, река  
Лица, озеро Спасительны-Ты, гора Илья-Мыльк, река Некью, река  
Харловка, озеро Чепуремъявр, озеро Оксунъявр, река Рында, озеро  
Корозеро, озеро Мурвейявр, река Большая Оленка, гора Мурвейявр,  
озеро Кевкантеявр, озеро Луэтъявр, река Лусть, поселок Туманный, г.  
Мурманск (автобус), г. Москва(поезд), г. Саров (автобус).

г.Саров, 2011

# ОГЛАВЛЕНИЕ

<b>1. СПРАВОЧНЫЕ СВЕДЕНИЯ О ПОХОДЕ</b>	<b>3</b>
1.1 Общие сведения о походе	3
1.2 Список участников	3
1.3 Расчет основного и запасного маршрутов	4
1.4 Сведения о районе похода	6
1.4.1 Климат	9
1.4.2 Реки в районе похода	10
1.4.3 Растительность	11
1.4.4 Животный мир	12
<b>2. ОРГАНИЗАЦИЯ ПОХОДА</b>	<b>13</b>
2.1 Выбор нитки маршрута	13
2.2 Отклонения от маршрута	13
2.3 Подъезды, отъезды	13
<b>3. ТЕХНИЧЕСКОЕ ОПИСАНИЕ МАРШРУТА</b>	<b>15</b>
3.1 График движения и естественные препятствия	15
3.2 Основные препятствия на маршруте	21
3.3 Спортивная часть маршрута	22
3.3.1 От озера Ловозеро до озера Лице 01-06.08.2011	22
3.3.2 От озера Лице до реки Харловка 07-11.08.2011	24
3.3.3 Реки Харловка, Рында, п. Туманный 12-17.08.2011	24
<b>4. ИТОГИ ПОХОДА</b>	<b>27</b>
<b>5. ОЦЕНКА СЛОЖНОСТИ ПОХОДА</b>	<b>28</b>
<b>6. ИСПОЛЬЗОВАННЫЕ ИСТОЧНИКИ</b>	<b>30</b>
<b>7. БЛАГОДАРНОСТИ</b>	<b>30</b>
<b>ПРИЛОЖЕНИЯ</b>	<b>31</b>
Общественное снаряжение	31
Личное снаряжение	31
Костровое снаряжение	31
Специальное снаряжение	31
Состав медицинской аптечки	31
Состав ремонтного набора	32
Питание в походе	33
Распределение веса	33
Фото-отчет, фильм	33

# 1. СПРАВОЧНЫЕ СВЕДЕНИЯ О ПОХОДЕ

## 1.1 Общие сведения о походе

Руководство по разработке и организации похода полностью принадлежит мастеру спорта СССР Кузнецову Анатолию Алексеевичу. Но, к сожалению, за два дня до начала не смог принять участие. Проведение похода было поручено Ерзунову В.А.

Вид туризма	Категория сложности	Протяженность активной части (суммарно), км	Продолжительность		Сроки проведения
			общая	ходовых дней	
пеший	3	250	23 дня	17 дней	29 июля – 23 августа 2011 г.

Запланированный маршрут оценен как 3-я категория сложности и разрешен МКК г. Нижний Новгород. Маршрутная книжка № 25/11.

## 1.2 Список участников

№ п/п	Фамилия, имя, Отчество	Год рождения	Туристический опыт	Обязанности в группе, распределение
1.	Ерзунов Владимир Алексеевич	1952	5 уч. Вост. Саян. 4 уч. Камчатка	Руководитель
2.	Ефимов Александр Васильевич	1950	3 уч. Кольский 2011 3 уч. Каларский хр. 2009	Завхоз
3.	Олесницкий Александр Борисович	1958	2 уч. горный, Кавказ 2005, 3 уч. Каларский хр. 2009	Отв. за переезды
4.	Абросимова Татьяна Александровна	1967	3 уч. Каларский хр.2009 3 уч. Полярый Урал	Отв. за финансы
5.	Веретенников Антон Валерьевич	1994	Кольский 2009 (поход не оформлен) 3 уч. Полярый Урал	
6.	Веретенников Валерий Юрьевич	1965	Кольский 2009 (поход не оформлен) 3 уч. Полярый Урал	Отв. За ремнабор
7.	Веретенникова Елена Петровна	1960	Кольский 2009 (поход не оформлен) 3 уч. Полярый Урал	
8.	Сенилов Леонид Андреевич	1987	1 уч. Зап. Кавказ	

### 1.3 Расчет основного и запасного маршрутов

№ ночевки	Градусы минуты секунды Сев.Широта Вост.Долгота	Привязка, расстояние до следующей ночевки
0 НП	68 02 35 35 18 30	<b>Ловозеро</b> , место высадки, начало пешки 1 августа 2011 До ночевки1 10,370 км
1	68 05 40 35 31 00	Р. Черная до 2 17,710 км
2	68 04 50 35 56 30	Оз. Койнъявр до 3 13,230 км
3	68 07 48 36 13 54	Контозеро 19,057 км
4	68 04 42 36 40 11	Оз. Тыркаты 14,821 км
5,6	68 11 20 36 52 10	Р. Вост. Лица 12,181 км
7	68 16 48 37 02 00	Оз. Вост. Лица 12,542 км
8	68 23 00 37 09 20	Р. Вост. Лица 9,555 км
9	68 27 30 37 16 10	13,335 км
10,11	68 30 28 36 58 18	Р. Харловка 13,868 км
12	68 35 30 36 43 10	Оз. Чепуремъявр 16,562 км
13	68 40 35 36 23 00	Р. Рында 13,766 км
14	68 45 30 36 07 40	Р. Оленка 14,565 км
15	68 50 45 35 51 30	Оз. Луэтьявр до 16 7,277 км
16	68 52 40 35 42 00	ТУМАННЫЙ ночевка До поселка менее 1 км
	68°53'03" 35°41'40" До Колы 130 км по шоссе	<b>ТУМАННЫЙ поселок</b> До Мурманска 105 км
	<b>Запасной маршрут</b>	От 3 до 4зап 11,410 км
4зап	68 12 00 36 26 00	12,640 км
5,6зап	68 16 42 36 39 20	До горы 19,940 км
гора	68 06 31 36 30 00	г. Илья-Луньямылью До 7 30,556 км
7зап	68 19 00 36 59 00	До 8 10,956 км
Далее 8 и т.д.		

Во время подготовки и проведения похода использовались 1 км и 2 км топографические карты (см. приложение на DVD).



Обзорная карта района похода. Основная нитка маршрута – красная линия, запасная – синяя, отклонение от маршрута – пунктирная красная линия.

## **1.4 Сведения о районе похода**

Кольский полуостров расположен на северо-западе России и на западе граничит с Финляндией, а на северо-западе с Норвегией. Его берега омывают воды Баренцева и Белого морей.

Кольский полуостров находится на северо-восточной оконечности Балтийского кристаллического щита, сложенного в основном древнейшими изверженными породами-гранитами, гнейсами. Основные особенности рельефа полуострова обусловлены многочисленными разломами и трещинами кристаллического щита, а также носит следы мощного воздействия ледников, сгладивших вершины гор и оставивших большое количество моренных отложений.

По характеру рельефа полуостров можно разделить на западную и восточную части. Рельеф восточной части менее сложен, чем западной: через последнюю проходит глубокая меридиональная впадина, занятая долинами рек Кола, Нивы и озером Имандра. На севере западной части высокое плато (около 250 м) круто обрывается в сторону Баренцева моря, образуя скалистые берега высотой до 100 м, изрезанные заливами-фьордами.

К юго-западу от Мурманского прибрежного плоскогорья лежит широкая Туломо-Нотозерская впадина с бассейнами рек Лотты, Туломы и Нотозера (Верхнетуломское водохранилище), в которое впадает крупная река Нота. Южнее Туломо-Нотозерской впадины - Центральный горный район, расположенный между государственной границей и Ловозером. Долины рек и озера расчленяют этот хребет на отдельные массивы- тундры. Крутые стены, огромные цирки, снежники, лежащие круглый год в лощинах и трещинах, придают этим невысоким горам грандиозный вид. Здесь выделяются своей высотой Рослим, Туадаш, Сальные, Монче, Чуна, Волчьи, Хибинские и Ловозерские тундры. В равнинных районах встречается много холмов, покрытых лесом, или варак, как их здесь называют. Именно в этом районе расположены крупнейшие озера- Имандра и Умбозеро. Горы Кольского полуострова чаще всего имеют столообразную форму - высокие плоские плато круто обрываются к окружающим их низинам. Плато рассечены глубокими долинами и ущельями. Поверхность плато покрыта голыми каменными россыпями и обломками скал. Ледник, некогда покрывавший полуостров, сгладил горы и оставил валуны и морены, перегораживающие некоторые долины. Многие долины заканчиваются большими цирками и карами с отвесными стенами в несколько сот метров.

Восточный район Кольского полуострова по рельефу можно разделить на северную, центральную и южную части. Северную часть занимает плато, круто обрывающееся к Баренцеву морю и горлу Белого моря. Плато пересечено ущельями, по которым протекают реки Харловка, Иоканга, Восточная Лица, низовье Поноя. К югу плато постепенно повышается до 300 м и резко обрывается к центральной болотистой низине.

Этот край носит название гряды Кейвы. К югу от Кейвы в центре восточного района расположена Центральная болотистая равнина, занимающая среднее и верхнее течение Поноя, верховья Варзуги и Стрельны. Южная часть представляет собой равнину, плавно, местами в виде террас спадающую к берегам Белого моря. Равнина занята бассейнами низовьев рек Варзуги, Стрельны, Чапомы, Чаванги.

Погодные условия на Кольском полуострове обусловлены близостью морей и теплых морских течений.

Весна сюда приходит на три недели позже, на три недели раньше наступает осень. Тем не менее, это достаточно суровый край и здесь можно часто наблюдать внезапные перемены погоды. Климат Кольского полуострова существенно отличается от климата других северных и заполярных районов нашей страны. Вторгающаяся с северо-запада Нордкапская ветвь Гольфстрима приносит с собой тепло, благодаря чему на северном побережье полуострова зимой теплее, чем в средней полосе европейской части России.

На Кольском полуострове 18209 рек длиной более 100 м и 111609 озер. Озера в основном мелкие, ледникового происхождения. Крупные озера - Имандра, Умбозеро и Ловозеро-тектонического происхождения, лежат в глубоких котловинах, имеют вытянутую форму и сложную береговую линию.

По циркам, перевалам и долинам в горах повсюду разбросаны озера, многие из которых к осени пересыхают, оставляя черный налет на камнях. Большинство горных озер плотинного типа, но встречаются и провальные. Питаются озера подземными ключами, впадающими речками, талыми водами. Цвет воды в горных озерах чаще всего голубой с различными зеленоватыми оттенками. Реки делятся на четыре основные группы: полуравнинные (Поной, Варзуга, Стрельна), реки-каналы (Нива, Варзина, Колвица), озерного типа (таких большинство, например Восточная Лица, Рында, Умба, Дроздовка), горного типа (Малая Белая).

Русла рек сложены скальными породами в сочетании с валунами, галькой, иногда песком. Выходы твердых кристаллических пород или вымытые из ледниковых отложений крупные камни образуют пороги и водопады.

На востоке полуострова реки располагаются радиально. Они берут начало на возвышенностях центральной части и в верховьях имеют значительный уклон; в среднем течении протекают по равнине; перед впадением в море прорезают плато: в этих местах они бурны, порожисты, уклон резко возрастает. Реки центральной части полуострова - чисто горные, с большим количеством камней, быстрым течением и разнообразными порогами - малопригодны для водных путешествий. Они быстро выходят из берегов и так же быстро возвращаются к обычному уровню, в дождливую погоду их трудно перейти вброд. Часто реки уходят в рыхлые наносы и появляются на поверхности в новом месте. Болотные воды не принимают большого участия в питание горных рек, поэтому вода в них необыкновенно прозрачная. Зимой реки на одних участках не замерзают, а на других промерзают до дна, образуя наледи: вода, вытесненная льдом, течет по его поверхности, разливаясь в ширину и подмерзая.

Иногда образуется большое количество донного льда, заполняющего русло и вызывающего зимний паводок. Зимой даже на мелких речках вода может подняться больше чем на метр. Если при зимнем паводке наступят сильные морозы и установится нормальный ледяной покров, донный лед постепенно тает, вода возвращается к нормальному уровню, а поверхностный лед остается висеть, местами оседая и ломаясь. Такие торосы часты на реках Кольского полуострова.

Интересны реки западной части полуострова: в большинстве это короткие и очень бурные протоки между озерами.

Основным источником питания рек Кольского полуострова служат талые снеговые воды, составляющие до 60% годового стока. Весенние половодье длится 2-2,5 месяца (май-июнь), после чего реки сильно мелеют. Уровень воды в них, а следовательно, и проходимость их сильно зависит от летних дождей. Большинство рек полуострова резко меняет свой характер в зависимости от того, сколько выпадает осадков в летний период. При увеличении количества воды некоторые пороги становятся легкопроходимыми, другие же, наоборот, - более опасными. В сухое лето многие малые реки и верховья больших напоминают булыжную мостовую.

Целью похода было посмотреть реки, озера (и природу вообще) северо-восточной части Кольского полуострова.



## 1.4.1 Климат

В пределах Кольского полуострова можно выделить три климатические зоны:

Морское побережье, центральную область и горную часть. Климат северного морского побережья обуславливается влиянием Баренцева моря. Средняя температура воздуха наиболее холодного месяца (февраля) колеблется в пределах  $-6$   $-12^{\circ}$ , самого теплого (июля)  $+12$   $+13^{\circ}$ . В районе центральной области климат континентальный, со сравнительно теплым летом и устойчивой зимой. От побережья вглубь континента среднегодовые температуры понижаются. Самые континентальные по климату пункты- Ена и Краснощелье. Средняя температура января в Ене  $-14,3^{\circ}$ , в Краснощелье  $-13,7^{\circ}$ . Особенно низкие температуры (до  $-50^{\circ}$ ) в верховье реки Поной. В горном районе более холодное лето, сравнительно мягкая зима, много осадков. Максимальная среднемесячная температура (июля)  $+10^{\circ}$ , минимальная (января)  $-13^{\circ}$ .

Температура на Кольском подвержена частым изменениям: в любые зимние месяцы возможны оттепели, а летом- заморозки из-за столкновения масс холодного воздуха, приходящих с северо-востока, с теплыми воздушными течениями. Полуостров относится к районам избыточной влажности (около 80%). Наименьшее количество осадков выпадает на севере (до 400 мм), наибольшее- в горных районах (до 1000 мм). Большая часть полуострова лежит севернее Полярного круга, поэтому здесь полтора месяца летом не заходит солнце, а зимой стоит полярная ночь. Весна довольно поздняя. Снег сходит в конце мая- начале июня, в это же время вскрываются озера.

Лето наступает бурно и быстро, его приход совпадает с установлением полярного дня. В конце июня распускаются цветы, на деревьях появляется молодая листва, прекращаются ночные заморозки (иногда в течении лета бывает несколько холодных ночей). В горных районах весна и лето на некоторое время задерживаются: когда в низинах уже все деревья стоят зеленые, там только набухают почки.

Полярное лето длится 2,5-3 месяца: с середины июня по конец августа- начало сентября. В это короткое время оживает разнообразный и богатый растительный покров гор и равнин. Летом погода в горах, где часты дожди и туманы, особенно изменчива. Большинство осадков в горах выпадает в летний период.

Осень приходит в конце августа - начале сентября. В последнюю неделю августа желтеют деревья, все чаще ночные заморозки. Снег выпадает в конце сентября, а в горах даже раньше. Однако устойчивый снежный покров ложится только в первой декаде

ноября. Температура воздуха в конце сентября быстро падает. В сентябре, иногда в августе уже можно наблюдать северное сияние.

Реки замерзают в середине или конце ноября, несколько раньше покрываются льдом небольшие озера. Только на порожистых участках ледостав запаздывает на 1,5-2 месяца, а мощные пороги не замерзают всю зиму. Толщина льда на реках и озерах - 70-110 см. Снежный покров неравномерен и зависит главным образом от рельефа местности и преобладающих в этом месте ветров.

Ноябрь - уже зимний месяц, когда возможны сильные морозы. День значительно сокращается, весь декабрь и начало января солнце не показывается из-за горизонта.

В марте и апреле погода становится устойчивой, снег покрывается крепким настом, температура воздуха, особенно в горах, повышается (в Хибинах, например, средняя температура марта  $-9^{\circ}$ , апреля  $-2^{\circ}$ ). Вечером и ночью, однако, возможно понижение температуры до  $-30^{\circ}$  и ниже.

В горных долинах Кольского полуострова снег держится с конца октября по май. В это время существует опасность снежных лавин, усиливающаяся при ветрах, метелях, оттепелях, снегопадах.

## **1.4.2 Реки в районе похода**

### **Восточная Лица.**

Вытекает из озера Лице, лежащего к северу от системы Поросозер. Такое расположение источников определяет и возможность подходов к истокам Восточной Лицы: все варианты маршрутов имеют конечной целью выход в систему Поросозер. Основные сложности маршрута: каньоны и 14-метровый водопад.

По характеру Восточной Лицы, особенностям прохождения по ней можно выделить три участка. Первый: исток – 59 км. из озера Лице рука вытекает двумя рукавами, сливаясь через 200 метров в один широкий поток. На этом участке озеровидные уширения чередуются с бурными порогами, загроможденные валунами.

Второй участок имеет длину около 30 км. Для него характерны широкие плесы с замедленным течением. Река довольно мелка, русло местами загромождено камнями. Часто встречаются острова, некоторые покрыты березой, ивой, осокой. На склонах долины тундровая растительность. Летом сюда пригоняют стада оленей. На 43-м км. от устья в Восточную Лицу впадает самый крупный ее приток Пиша.

## **Харловка.**

Река Харловка течет в окружении высоких сопок, характер реки переменчив. Длинные шиверы и пороги сменяются большими ямами и тягунами, где отдыхает идущий вверх по реке лосось. В семи километрах от лагеря «Харловка» река проходит через самый красивый водопад Кольского полуострова.

Рында – река Бассейна Баренцева моря. Река Рында вытекает из оз. Мельявр, расположенного на водоразделе рр. Воронья и Харловка, и впадает в Баренцево море. Длина реки 98 км, площадь водосбора — 1010 км<sup>2</sup>, среднегодовой расход воды — 18,5м<sup>3</sup>/сек, общая озерность -11%, заболоченность — 5%, лесистость — 0%.

### **1.4.3 Растительность**

Сейчас на Кольском полуострове три зоны растительности: тундровая, лесотундровая и лесная. Первая занимает прибрежную полосу шириной 30-60 км на севере и северо-востоке полуострова. Основная растительность здесь - мхи, лишайники, стелющиеся разновидности карликовой березы и ивы, вдоль крупных рек - древесные кустарники.

Лесотундровая зона тянется полосой от 10 до 60 км южнее тундры. Характерная растительность - березовое криволесье с примесью ели и низкорослой сосны, различные виды кустарников, мхов. В сравнительно сухих местах почву и камни толстым слоем покрывает ягель. Обширны ягодники и очень много грибов.

В южной части полуострова, относящейся к лесной зоне, стоят сосново-еловые леса с примесью березы, осины, рябины, ивы, ольхи. Все они сильно заболочены, поэтому в них распространены кустарники, травянистая и моховая растительность. Особенно лесист юго-запад Мурманской области, бассейны Умбы, Варзуги, Стрельны.

В горных районах наблюдается вертикальная зональность растительного покрова: до высоты 300-400 м располагается лесная растительность, высоты 400-600 м заняты березовым криволесьем и кустарниками, а выше 600-650 м растут только кустарники и лишайники.

Грибы в системе органического мира занимают особое положение. По некоторым своим признакам они приближаются к животным, а по способу питания и неограниченному росту - к растениям. Их роль в жизни природы и человека огромна. Внешний вид грибов разнообразен. А то, что в быту называют грибом - лишь плодовое тело некоторых высокоорганизованных представителей этого типа. Среди них в Заполярье встречаются грибы, которые широко распространены и в Средней России. Наиболее

известны несколько видов. Среди съедобных грибов это сыроежки, волнушки, подберезовик и подосиновик (более точное название - березовик и осиновик), белый гриб.

#### **1.4.4 Животный мир**

Животный мир Кольского полуострова невероятно разнообразен. Поохотиться на Кольском полуострове мечтает каждый профессиональный охотник, а любители природы приезжают сюда полюбоваться прекрасной средой обитания редких животных.

На просторах Кольского полуострова водятся различные таежные и тундровые животные. Медведь, волк, куница, лисица, белка, песец, лось, северный олень, - и это далеко не полный список представителей фауны полуострова. В тундровой и лесотундровой зоне вполне возможно встретить леммингов и песцов, а летом велика вероятность столкнуться со знаменитым северным оленем. Жители Кольского полуострова заботятся об увеличении популяции редких видов животных. Именно поэтому здесь Вы найдете огромное количество заповедников и заказников, в которых местные жители разводят ондатру, норку и бобров. К числу самых известных из них относятся «Мурманский тундровый», «Канозерский», «Кунский», «Сейдозерский» и другие.

Что же касается водных жителей, то здесь стоит отметить гренландского тюленя, нерпу, лахтака. В водах, омывающих Кольский полуостров, вы столкнетесь с огромным разнообразием рыб. К примеру, только в Баренцевом море насчитывается более 110 различных видов рыб, 22 из которых (например, треска, пикша, сельдь, сайра, морской окунь, камбала, зубатка, палтус) относятся к разряду промысловых. Кроме того, рыбаки Кольского полуострова с удовольствием ловят щуку, окунь, хариус, голец, ряпушку, семгу, кумжу. Словом, Кольский полуостров – настоящий рай для любителей закинуть удочку!

В общем, животный мир Кольского полуострова изобилует представителями животного мира.

## **2. Организация похода**

### **2.1 Выбор нитки маршрута**

Определяющими в выборе маршрута являлись транспортная доступность начальной и конечной точки маршрута, то есть озеро Ловозеро и поселок Туманный. Желание посмотреть на знаменитые реки и озера восточной части Кольского полуострова Восточная Лица, Харловка, Рында, озеро Лице и определило основной маршрут путешествия.

### **2.2 Отклонения от маршрута**

В маршрутной книжке был заявлен маршрут по правому берегу реки Восточная Лица. Но из-за отставания на первом болотном участке маршрута на сутки при выходе к озеру Лице было решено идти по левому берегу озера Лице и реки Восточная Лица к слиянию рек Харловка и Некью, что немного сократило маршрут. Отставание возникло из-за ошибки перевозчиков через Ловозеро. Группа была высажена на расстоянии 6.5 км южнее от намеченной точки недалеко от устья реки Черной. И вместо движения по зимнику пришлось два дня идти по завалам на берегах реки Черной. Остальные отклонения были незначительные.

### **2.3 Подъезды, отъезды**

Время прибытия в Оленегорск 382 поезда Москва-Мурманск в 08-01 московского времени, стоянка 10 минут. Расстояние от Москвы до Оленегорска ( $68^{\circ}09' 33^{\circ}17'$ ) 1853 км, до Мурманска 1965 км. До Ловозера ( $68^{\circ}02' 35^{\circ}00'42''$ ) оставалось еще 73 км., и еще 12,4 км до точки начала маршрута через озеро. На станции в ожидании пассажиров стояло несколько “газелей”. С водителем одной из них договорились о доставке нас до пос. Ловозеро (6 000 руб). По дороге он по телефону связался со своими друзьями в п. Ловозере и мы договорились о переезде через Ловозеро на моторных лодках (8000 руб). К моменту нашего приезда лодки были готовы и мы после обязательной инструкции поведения на воде, одев спасжилеты, сразу же отправились дальше. По времени это должно было занять минут 40, но заняло около 3 часов. Виной этому оказались камни-пороги посреди озера, через которые пришлось перетаскивать лодку, выходя из нее на камни в резиновых сапогах (привет инструкции). Потом долго ездили

вдоль берега, разыскивая зимник, с которого начинался наш маршрут. Высадили нас, по словам рыбаков, у начала именно того зимника, по которому все ездят. Далее см раздел 3.3.

Отъезд группы после завершения маршрута происходил на автобусе Туманный – Кола – Мурманск по шоссе. Расстояние до Мурманска 130 км, отправление из Туманного в 7-00 по нечетным дням недели 1-3-5 в 7-00. Время в пути около 5 часов.

### 3. Техническое описание маршрута

Группа прошла маршрут в установленные сроки. Начало маршрута на восточном берегу озера Ловозеро, конец маршрута в поселке Туманный.

Длины дуг по широте  $1^\circ = 111,226 \text{ км}$   $1' = 1,854 \text{ км}$   $1'' = 31 \text{ м}$   
 по долготе (на  $68^\circ \text{сш}$ )  $1^\circ = 41,666 \text{ км}$   $1' = 694 \text{ м}$   $1'' = 12 \text{ м}$

Расстояния даны везде даны по прямой.

Туманный( $68^\circ 53' 03''$   $35^\circ 41' 40''$ ). Мурманск( $68^\circ 58' 33'' 05'$ ).

Долгота дня на широте Мурманска: в начале августа 20 часов, в конце августа - 16 часов.

#### 3.1 График движения и естественные препятствия

##### Путевые точки маршрута

Дни	Переходы	Координаты начала перехода		Расстояние (метров)	Примечания. Характер местности
		Широта	Долгота		
0 01.08	21	Широта	67 59 24.2	1509	Дорога, зимник метров 300, уперлась в озеро и кончилась. Болота. Солнце.
		Долгота	35 17 07.6		
	22	Широта	67 59 27.4	1289	Болота, берега озер, Ночевка на песчаной сосновой гриве посреди болот. В километре впереди излучина р. Черной. Солнце.
		Долгота	35 18 58.1		
Итого за день				<b>2798</b>	
1 02.08	23	Широта	68 00 07.7	2140	Правый берег реки Черная. Солнце. Жара.
		Долгота	35 21 27.2		
	24	Широта	68 00 51.7	1473	Завалы, болота при удалении от реки. Солнце. Жара.
		Долгота	35 22 15.6		
	25	Широта	68 01 24.6	1145	Вдоль берега высокая трава метров по 200.
		Долгота	35 23 00.7		
	26	Широта	68 01 46.2	681	При отходе от реки топкие болота. В реке ловится хариус.
		Долгота	35 23 18.6		
	27	Широта	68 02 55.7	2582	Густой лес, завалы.
		Долгота	35 25 21.1		
	28	Широта	68 03 25.9	1207	Болота, лес, завалы, троп нет.
		Долгота	35 26 27.5		
	29	Широта	68 04 02.4	1586	Ночевка на берегу реки.
		Долгота	35 28 05.7		
Итого за день				<b>10814</b>	

Дни	Переходы	Координаты начала перехода		Расстояние (метров)	Примечания. Характер местности
2 03.08	30	Широта	68 04 36.0	1421	Отошли от реки. Топкие болота. Солнце. Жара.
		Долгота	35 29 28.8		
	31	Широта	68 05 16.1	1389	Вышли к зимнику. Болота, глубиной до метра.
		Долгота	35 30 24.3		
32	Широта	68 05 45.5	1046	Зимник, болото. Солнце. Жара.	
	Долгота	35 31 06.0			
33	Широта	68 06 09.1	1041	Зимник, болото.	
	Долгота	35 32 12.1			
34	Широта	68 06 15.5	802	Обед после переправы р. Черная.	
	Долгота	35 33 19.0			
35	Широта	68 05 41.2	2350	Хорошая грунтовая дорога.	
	Долгота	35 36 19.8			
36	Широта	68 05 29.7	1615	Дорога. Неглубокое болото.	
	Долгота	35 38 36.5			
37	Широта	68 05 44.5	1969	Ночевка в сосновой роще рядом с дорогой. Вода далеко. Дождь.	
	Долгота	35 41 22.7			
Итого за день				<b>11633</b>	
3 04.08	38	Широта	68 05 44.3	1522	Дорога, болота, мелкий дождь.
		Долгота	35 43 34.9		
	39	Широта	68 05 42.4	3712	Дорога, болота, сумрачно.
		Долгота	35 48 57.2		
40	Широта	68 05 26.3	2561	Дорога, болота, сумрачно.	
	Долгота	35 52 34.5			
41	Широта	68 04 57.5	1651	Полудневка. Оз. Кайнъявр. Рыбалка – щуки.	
	Долгота	35 54 37.1			
Итого за день				<b>9446</b>	
4 05.08	42	Широта	68 04 51.5	1248	По дороге оставили озеро слева.
		Долгота	35 56 23.5		
	43	Широта	68 05 12.8	3679	Грунтовая дорога, неглубокие болота.
		Долгота	36 01 38.3		
	44	Широта	68 06 13.8	2565	Грунтовая дорога, неглубокие болота. Солнечно.
		Долгота	36 04 09.0		
	45	Широта	68 06 52.8	2620	Грунтовая дорога, неглубокие болота.
		Долгота	36 07 30.6		
	46	Широта	68 07 53.0	2772	Обед
		Долгота	36 10 29.7		
	47	Широта	68 08 17.9	3447	Вышли на болота западнее оз. Контозеро.
		Долгота	36 10 44.6		
48	Широта	68 08 43.5	1067	Вернулись по дороге к месту обеда назад. Пошли по азимуту	
	Долгота	36 09 43.7			
49	Широта	68 08 04.6	1372	Лес без троп. Вышли к протоке.	
	Долгота	36 10 40.9			
50	Широта	68 07 41.8	751	Переправа на лодке, густой лес.	
	Долгота	36 11 02.0			
51	Широта	68 07 40.7	33	Ночевка в лесу, недалеко от старой дороги. Щуки в протоках оз. Контозеро.	
	Долгота	36 11 02.6			
Итого за день				<b>19554</b>	



Дни	Переходы	Координаты начала перехода		Расстояние (метров)	Примечания. Характер местности
5 06.08	52	Широта	68 08 28.9	3746	Старая дорога, болота.
		Долгота	36 16 02.4		
	53	Широта	68 07 55.4	1459	Дорога пошла на северо-восток по запасному маршруту.
		Долгота	36 17 30.4		
54	Широта	68 06 44.6	2207	Сошли с дороги, направление на юг. Болота, сумрачно.	
	Долгота	36 18 08.0			
	55	Широта	68 05 56.1	1909	Болота, чередующиеся с сухими грядами с кедровым стлаником. Дорога, обозначенная на карте не встретилась.
		Долгота	36 19 48.5		
	57	Широта	68 05 33.3	1987	Около заброшенной оленеводческой стоянки вышли на хорошую дорогу.
		Долгота	36 22 30.4		
	58	Широта	68 05 35.9	1409	Дорога, иногда глубокие болота.
		Долгота	36 24 31.9		
	59	Широта	68 04 53.7	1334	Дорога
		Долгота	36 24 59.2		
	60	Широта	68 04 45.7	1839	Дорога
		Долгота	36 27 34.6		
	61	Широта	68 04 18.8	1890	Дорога
		Долгота	36 30 04.1		
	62	Широта	68 03 57.7	1698	Ночевка на ручье, рядом с дорогой. Дрова – кедровый стланик.
		Долгота	36 32 19.5		
Итого за день				<b>19478</b>	
6 07.08	63	Широта	68 03 59.7	121	
		Долгота	36 32 28.8		
	64	Широта	68 03 52.7	2112	Дорога повернула на юго-восток к оз. Поръявр к рыболовной базе. Идем на восток по азимуту.
		Долгота	36 35 31.4		
	65	Широта	68 04 12.8	1882	Оз. Гыркаты, проходимость хорошая.
		Долгота	36 38 04.8		
	66	Широта	68 04 33.2	1881	Направление на северо-восток к оз. Лице.
		Долгота	36 40 38.8		
	67	Широта	68 05 05.0	1654	Направление на северо-восток к оз. Лице.
		Долгота	36 42 34.3		
	68	Широта	68 05 44.1	1216	Вышли к вершине 322 м.
		Долгота	36 42 48.3		
	69	Широта	68 06 11.5	1298	Оз. Лице. Рыбалка: щуки, кумжа.
		Долгота	36 44 12.4		
Итого за день				<b>10164</b>	
7 08.08	71	Широта	68 06 47.6	1865	Переправа на лодке через протоку Лебединое озеро.
		Долгота	36 46 21.8		
	73	Широта	68 08 13.5	3362	Хорошая проходимость вдоль озера
		Долгота	36 49 21.4		
	74	Широта	68 10 20.0	4011	Хорошая проходимость вдоль озера. Много оленей
		Долгота	36 50 44.8		
75	Широта	68 11 31.2	2239	Хорошая проходимость вдоль озера.	
	Долгота	36 51 24.0			
76	Широта	68 12 46.8	2412	Пороги на р Лица у впадения в озеро. Вертолетная площадка. Щука.	
	Долгота	36 52 18.6			

Дни	Переходы	Координаты начала перехода		Расстояние (метров)	Примечания. Характер местности
	77	Широта	68 14 31.6	3469	Направление на север. Хорошая проходимость.
		Долгота	36 50 24.7		
	78	Широта	68 15 25.9	1687	Оз. Спасательны-Ты. Ночевка
		Долгота	36 50 03.2		
Итого за день				<b>19045</b>	
8 09.08	79	Широта	68 16 24.6	3344	Направление на северо-запад. Небольшие болота.
		Долгота	36 45 57.8		
	80	Широта	68 16 50.0	779	Переправа через ручей между оз. Спиридон – Спасательны-Ты. Глубина 0.8 м.
		Долгота	36 46 07.0		
	81	Широта	68 16 46.4	441	Полудневка на п.острове.
		Долгота	36 46 44.1		
Итого за день				<b>4564</b>	
9 10.08	82	Широта	68 17 54.9	2645	Подъем по склонам г. Илья-Мыльк. Кедровый стланик.
		Долгота	36 44 27.0		
	83	Широта	68 19 13.9	2810	Направление северо-запад. Редкий кедровый стланик.
		Долгота	36 42 24.5		
	84	Широта	68 20 22.8	2195	Стланик, небольшие болота.
		Долгота	36 43 11.4		
	85	Широта	68 21 11.3	1484	Стланик, небольшие болота.
		Долгота	36 43 05.7		
	86	Широта	68 22 15.6	2020	Дорога в долине р. Некью.
		Долгота	36 42 46.5		
	87	Широта	68 23 11.3	1877	Хорошая дорога
		Долгота	36 43 57.2		
88	Широта	68 23 53.5	1670	Брод через ручей. Обед. Дождь. Форелька.	
	Долгота	36 45 25.8			
89	Широта	68 24 57.7	2702	Дорога, небольшие болота, мелкий дождь.	
	Долгота	36 48 07.9			
90	Широта	68 26 05.0	3024	Дорога, небольшие болота, мелкий дождь.	
	Долгота	36 51 21.6			
92	Широта	68 27 00.6	1839	Движение по азимуту на Север. Ночевка у реки Некью	
	Долгота	36 52 16.6			
Итого за день				<b>22266</b>	
10 11.08	94	Широта	68 28 01.6	1911	Хорошая проходимость по правому берегу р. Некью.
		Долгота	36 52 44.6		
	95	Широта	68 29 02.2	2382	Хорошая проходимость по правому берегу р. Некью.
		Долгота	36 54 57.3		
	96	Широта	68 30 07.1	2431	Устье р. Некью, река Харловка. Полудневка. Пороги.
		Долгота	36 56 58.4		
Итого за день				<b>6724</b>	
11 12.08	97	Широта	68 30 55.9	2200	Подъем по левому берегу р. Харловка. Проходимость плохая. Камни, заросли.
		Долгота	36 54 36.9		
	98	Широта	68 31 38.9	2016	Подъем по левому берегу р. Харловка.
		Долгота	36 52 22.7		
	99	Широта	68 31 59.4	626	Лагерь норвежцев.
		Долгота	36 52 14.4		

Дни	Переходы	Координаты начала перехода		Расстояние (метров)	Примечания. Характер местности
	100	Широта	68 32 32.9	2092	Переправа на лодке по озеру перед левым притоком р. Харловка. Обед.
		Долгота	36 49 34.4		
	101	Широта	68 33 41.8	2150	Болота, сухие безлесные гряды.
		Долгота	36 49 09.4		
	103	Широта	68 34 16.1	1833	Болота, сухие каменистые гряды.
		Долгота	36 46 55.5		
	104	Широта	68 34 59.1	1714	Склоны холма 288.9 м
		Долгота	36 45 20.2		
	105	Широта	68 35 07.9	1515	Оз. Чепуремъявр
		Долгота	36 43 08.1		
	106	Широта	68 35 10.6	795	Оз Оксунъявр. Ночевка. Дрова кедровый стланик. Рыбалка, щука.
		Долгота	36 41 57.6		
Итого за день				<b>14941</b>	
12	107	Широта	68 35 08.1	1728	Каменистые гряды.
		Долгота	36 39 24.8		
13.08	108	Широта	68 35 21.7	2208	Каменистые гряды.
		Долгота	36 36 12.7		
	109	Широта	68 36 48.0	2937	Каменистые гряды.
		Долгота	36 34 21.9		
	110	Широта	68 36 47.7	11	
		Долгота	36 34 22.5		
	111	Широта	68 37 42.9	2258	Каменистые гряды.
		Долгота	36 32 11.1		
	112	Широта	68 38 17.3	1738	Оленьи тропы.
		Долгота	36 30 08.0		
	113	Широта	68 38 35.7	947	Оленьи тропы.
		Долгота	36 29 02.4		
	114	Широта	68 38 35.7	11	
		Долгота	36 29 02.5		
	115	Широта	68 39 39.5	2439	Оленьи тропы.
		Долгота	36 26 55.7		
	116	Широта	68 40 28.8	1947	Каменистые гряды.
		Долгота	36 25 06.8		
	117	Широта	68 40 49.7	650	Переправа через р. Рында на лодке. Ночевка.
		Долгота	36 25 10.8		
Итого за день				<b>16874</b>	
13	118	Широта	68 43 05.6	4677	Полудневка. Пороги р. Рында. Рыбалка, кумжа, щуки.
		Долгота	36 22 08.4		
14.08	120	Широта	68 44 24.4	2432	Травянистые берега, голубика.
		Долгота	36 21 38.8		
	121	Широта	68 45 11.1	1656	Оз. Корозеро. Ночевка. Дров нет.
		Долгота	36 20 28.0		
Итого за день				<b>8765</b>	
14	122	Широта	68 45 33.7	1670	Каменистые гряды.
		Долгота	36 18 13.4		
15.08	123	Широта	68 46 00.4	2473	Каменистые гряды. Неглубокие болота.
		Долгота	36 14 43.8		

	124	Широта	68 46 23.6	2083	Каменистые гряды. Болотистые берега озера Мурвейявр.
		Долгота	36 11 49.8		
	126	Широта	68 45 42.7	2504	Каменистые гряды.
		Долгота	36 08 37.1		
	127	Широта	68 45 34.4	1077	Р. Бол. Оленка. Обед
		Долгота	36 07 03.6		
	128	Широта	68 45 57.3	1383	г. Мурвейявр, крутой подъем.
		Долгота	36 05 18.0		
	129	Широта	68 46 11.4	974	Спуск, курумник, заросли.
		Долгота	36 03 59.8		
	130	Широта	68 46 18.0	1063	Каменистые гряды. Хорошая проходимость.
		Долгота	36 02 27.3		
	131	Широта	68 46 51.9	2841	Каменистые гряды. Хорошая проходимость.
		Долгота	36 00 03.9		
	132	Широта	68 46 53.2	1082	
		Долгота	36 00 05.6		
	133	Широта	68 47 35.7	2096	Оз. Кевкантеявр. Ночевка.
		Долгота	35 57 41.4		
Итого за день				<b>19246</b>	
15	134	Широта	68 48 27.7	2064	Каменистые гряды. Заросли голубики.
		Долгота	35 55 44.6		
16.08	135	Широта	68 49 30.2	1986	Каменистые гряды. Заросли голубики.
		Долгота	35 54 58.0		
	136	Широта	68 50 40.7	2284	Каменистые гряды. Появилась дорога.
		Долгота	35 54 01.1		
	137	Широта	68 50 59.9	1984	Оз. Луэтьявр, полудневка. Солнце.
		Долгота	35 51 10.5		
Итого за день				<b>8318</b>	
16	138	Широта	68 52 17.6	2933	Переход по дороге, брод через р. Лусть, небольшие болота.
		Долгота	35 48 40.7		
17.08	139	Широта	68 52 55.0	4426	Дорога, пос. Туманный
		Долгота	35 42 17.1		
Итого за день				<b>7359</b>	
Итого за поход				<b>211989</b>	С учетом коэффициента 0.2 <b>254386 м</b>
Среднее расстояние за день				<b>12470 м</b>	<b>14964 м</b>

### **3.2 Основные препятствия на маршруте**

- 1) **Броды.** Вода во всех реках ледяная. Рекомендуемая обувь – резиновые сапоги с ботфортами. На всех реках прошли без страховочных веревок. Использовали альпенштоки.
- 2) **Переправы.** На широких протоках и спокойных реках для переправы использовали надувную лодку. Переправу участников и рюкзаков осуществляли челноком с использованием тонкого шнура (Два конца по 80 метров). Для переправы искали место без течения.
- 3) **Болота, кочкарник.** .Особенно глубокие (больше метра) были участки в начале маршрута: от реки Черной до озера Лице. В дальнейшем болота были незначительные.
- 4) **Завалы, бурелом.** Сильно замедляли скорость в долине реки Черная. Почти полное отсутствие троп на этом участке.
- 5) **Грибы, ягоды, рыба** (сбивают с темпа, задерживают переходы, чреватые расстройством желудка).

### **3.3 Спортивная часть маршрута**

#### **3.3.1 От озера Ловозеро до озера Лице 01-06.08.2011**

Во время всего похода использовали два навигатора. В один были внесены контрольные точки для определения направления движения и расстояния. На втором навигаторе отмечались все точки привалов и ночевок. Результаты его работы приведены в разделе 3.1. В этом же разделе можно посмотреть пройденное расстояние по дням.

На восточный берег высадили нас около 13-00. После отъезда рыбаков достали навигатор и увидели, что до места старта по прямой около 7 километров. А мы находимся южнее, недалеко от устья реки Черная. Так как береговая линия была сильно изрезана, то решили начать движение по зимнику до реки Черная, а дальше подниматься по ней до пересечения с трассой маршрута. После обеда пошли по зимнику, который кончился через 300 метров, уткнувшись в озеро. Дальше шли по азимуту по неглубоким болотам, по берегам озер, через луговые травы. Заночевали на сухой сосновой гряде посреди болот в километре от реки Черная.

Весь следующий день путь пролегал вверх по правому берегу реки Черной. Троп не было. Долина реки заросла частым лесом. В лесу все время попадались завалы и буреломы. Иногда на самом берегу реки метров по 50-70 встречались травянистые участки с хорошей проходимостью. Иногда шли по воде. Когда надоело пробиваться через заросли, уходили дальше от реки до болот, но там проходимость была еще хуже. Глубина болот достигала метра. Ночевали под деревьями на берегу реки. В реке водятся хариусы. Погода стояла жаркая, сухая. От жары спасали ветки деревьев и прохладная вода в реке.

Утром завалы стали совсем непроходимыми, пришлось отойти от реки и двигаться по болотам. Через несколько километров вышли на зимник, по которому должны были идти с самого начала. Но идти стало еще хуже. Дорога пересекала топкие болота, в котором застревали сапоги с ботфортами, которые приходилось переставлять руками. К обеду по дороге вышли к верховьям реки. После несложного брода дорога стала постепенно подниматься, идти стало легче. К вечеру пошел дождь. Ночевали в лесочке рядом с дорогой. За водой пришлось ходить метров за 800.

На следующий день погода испортилась, пошел мелкий дождь. Дорога постоянно шла по болотам, иногда поднимаясь на гривы. Видно было, что пешком здесь не ходят, только на вездеходах. Зато морошка росла прямо на дороге. Обеду дошли до озера Кайнъявр и сделали полудневку. По карте дорога должна проходить севернее озера, но

там не нашли никаких следов. Дорога же уходила южнее озера. Сделали разведку по дороге – вроде бы идет в нужном нам направлении. Решили продолжить путь по дороге. В озере водятся щуки.

Утром пошли по дороге, которая стала суше, только иногда макаясь в неглубокие болота. Но постепенно она стала заворачивать все больше на север, куда нам пока не надо, и недалеко от озера Контозеро пошла строго на север. Решили немного вернуться и идти далее по азимуту на точку ночевки. По дороге встретилась протока озера Контозера шириной метров 30-40. Обойти ее не представлялось возможным, поэтому для переправы через впервые использовали надувную лодку. На ней челноком переправили людей и рюкзаки. Переправа заняла около часа. В озерах и протоках Контозера в изобилии водятся щуки, которые за блесной только на берег не прыгают. Рядом с местом ночевки нашли старую колею, идущую в нужном нам направлении, по которой и решили идти на следующий день.

Около часа с утра шли по старой колее по глубокому болоту, без возможности остановиться на привал. Дорога опять стала поворачивать на север, почти по запасному маршруту. Стало очевидно, что основная дорога осталась южнее. Решено было сойти с дороги и повернуть на юг до пересечения линией маршрута. Весь день маршрут проходил по грядам, поросшим стлаником, и болотами между ними. После болота вышли на заброшенное стойбище оленеводов, около которого нашлась хорошо наезженная дорога в нужном нам направлении. По ней до вечера немного не дошли до озера Гыркаты.

На следующий день сначала по дороге, потом напрямую за два перехода дошли до озера Гыркаты. Перед этим дорога ушла на юг к озеру Поръявр на базу рыбаков. На озере не увидели никаких признаков жизни. По сведениям из интернета в этом месте должна стоять часовня. От озера после брода через вытекающей из него речки пошли в направлении г. Илья-Луньямыльк (332.0 м) к озеру Лице. К этому моменту было решено изменить маршрут и идти по левому берегу реки Восточная Лица и дальше к Харловке, поскольку отставание по срокам от графика составляло уже 1.5 дня. Вновь избранный маршрут должен был помочь нам у Харловки вернуться на запланированный маршрут в заданные сроки. На ночь остановились на озере Лице. В озере водятся щуки и кумжа. Прохладно, сильный ветер.

### **3.3.2 От озера Лице до реки Харловка 07-11.08.2011**

Утром пошли вдоль озера. Проходимость была хорошая (мох ягель, иногда мелкие болота). Все время шли в сопровождении небольших стад диких оленей. Некоторые любопытные подходили совсем близко, особенно молодые телята. На небольших озерах рядом с озером Лице гнездились стаи лебедей. Лебеди и олени в дальнейшем нам встречались почти до конца маршрута. Из препятствий нам встретилась лишь глубокая и широкая протока, которую нам пришлось преодолевать с использованием надувной лодки. Пороги на реке Восточная Лица, где планировалась дневка, не впечатлили. Из озера Лице в этом месте вытекал слабый ручеек, который олени перешагивали без труда. Интересное место оказалось при впадении реки Восточная Лица в озеро около холма с высотой 278.0 м. Здесь пороги были более приличными. Наличивалась вертолетная площадка. Клевали щуки. После обеда шли на север по гряде между озерами. На ночь остановились на южных берегах озера Спасительны-Ты.

С утра пошли по грядам на северо-запад, огибая озера и протоки, соединяющиеся с озером Спасительны-Ты. Брод реки, соединяющий озеро Спиридон и Спасительны-Ты оказался несложным (ширина метров 30, глубина 0.5 м). На полуострове в очень живописном месте на северном берегу озера Спасительны-Ты остановились на полудневку. Занимались рыбалкой, купанием, сбором ягод (морозка, черника), фотоохотой на оленей и лебедей. Погода солнечная, ветреная.

Дальнейшее направление движения к верховьям реки Некью через гору Илья-Мыльк (323.6 м). Проходимость хорошая по ягельнику, обходя заросли стланика. Через несколько переходов вышли в долину реки Некью, по которой проходила хорошо наезженная дорога. По ней мы дошли до озера Верхнее Песцовое, после чего сошли и через гору Булка-Мыльк вернулись в долину реки Некью. Мелкий дождь,

На следующий день за два перехода дошли слияния реки Некью с Харловкой. После брода Некью нашли очень удобное место для постановки лагеря. Здесь мы остановились до следующего дня. На полудневке осмотрели пороги на Харловке, ходили вниз по реке Харловка, вверх по Некью, занимались рыбалкой (кумжа) и сбором ягод.

### **3.3.3 Реки Харловка, Рында, п. Туманный 12-17.08.2011**

Дальнейший путь лежал вверх по реке Харловка. Движение затруднял крупный курумник на берегу или заросли стланика чуть дальше от берега. Троп нет. В излучине реки Харловка, после истока из озера Семен-Явр встретили группу норвежцев, которые прилетели сюда на рыбалку за крупной кумжей. Ловили нахлыстом. По их словам в



Норвегии таких экземпляров не водится. На следующем переходе вышли на приток озера Семен-Явр, который вброд перейти не представлялось возможным. Поток хоть и неглубокий (до метра), но мощный с крупными поросшими скользкими водорослями камнями. Пришлось искать в озере место поуже для использования лодки. Такое место нашлось метрах в 300 выше в озере (шириной метров 70 со спокойной водой). К вечеру дошли до озер Чепуремьявр и Оксуньявр. Ночевка, рыбалка.

С этого дня и до последнего лесов не стало. Как правило, пейзаж составлял травянисто-болотистые холмистые равнины, заваленные крупными камнями. Иногда встречались красивые каменные скульптуры, созданные много веков назад созданные природой. Все время попадались красивые озера с каменистыми или песчаными берегами. Иногда попадались дороги шириной до 100 метров и по несколько километров длиной, протоптанные стадами оленей. Особенно часто они попадались перед рекой Рында. Небольшие заросли можжевельники разнообразили пейзаж. Их сухие ветки служили нам для приготовления пищи. К долине Рынды вышли под вечер. Перейти ее можно было в пороге, поток не сильный, но пришлось бы залить сапоги с ботфортами, что было не желательно. Поэтому организовали переправу на лодке, вместе с дровами из сухого можжевельника, растущего на правом берегу. Остановились между озером и рекой в рощице, состоящей из 5 каменных берез и больше деревьев, насколько хватало глаз, не было.

На другой день объявили полудневку до обеда для рыбалки и отдыха. Для рыбалки пришлось идти за 3 километра к истокам реки на пороги. Около этого места находится огромный (10x10 м) плакат оранжевого цвета, на котором написано, что это частные владения, арендованные какой-то фирмой и рыбалка с охотой запрещена. Под ним были самые хорошие места для рыбалки (щука, кумжа). Рекомендую. После обеда за три перехода дошли до конца озера Корозеро, где и остановились на ночь. В этом месте для приготовления пищи пришлось использовать газовый примус. Здесь было полное отсутствие каких-либо дров.

На следующий день к обеду подошли к реке Большая Оленка. Речка не впечатлила. Русло завалено крупными камнями, между которыми журчат струйки воды. Сразу за рекой встретился красивый скалистый каньон, за которым начался подъем на гору Мурвейявр (338.5 м). Дневной переход закончился на озере Кевкантеявр.

За три перехода в последний день дошли до озера Луэтьявр. Можно было бы и быстрее, но все склоны сопки поросли вкусными ягодами (черника и голубика). От озера начиналась дорога к поселку Туманный. Но она проходила не через южную оконечность озера, как было отмечено а карте, а через северную. На этом озере у нас была последняя

полудневка. В озере ловятся щука, хариус, кумжа. В окрестностях росло много грибов. Автобус из поселка Туманный уходил в 7 часов утра, а следующий только через день. Поэтому подъем был в 2-00 ночи, в 3 часа выход. И после брода через реку Лусть по дороге (частые болота) к 6-00 пришли на остановку. Поселок выглядит умирающим. Особенно огромные здания, где раньше размещались казармы морской пехоты. Выбитые окна, двери. Население поселка работает на каскаде электростанций, построенных на реке Воронья, вытекающей из Ловозера. Расстояние от поселка Туманный до Мурманска всего 130 километров, но автобус это расстояние преодолел часов за 5. Особенно медленно он шел вначале по каменистым дорогам.

На вечер того же дня купили билеты на поезд до Москвы.

## 4. Итоги похода

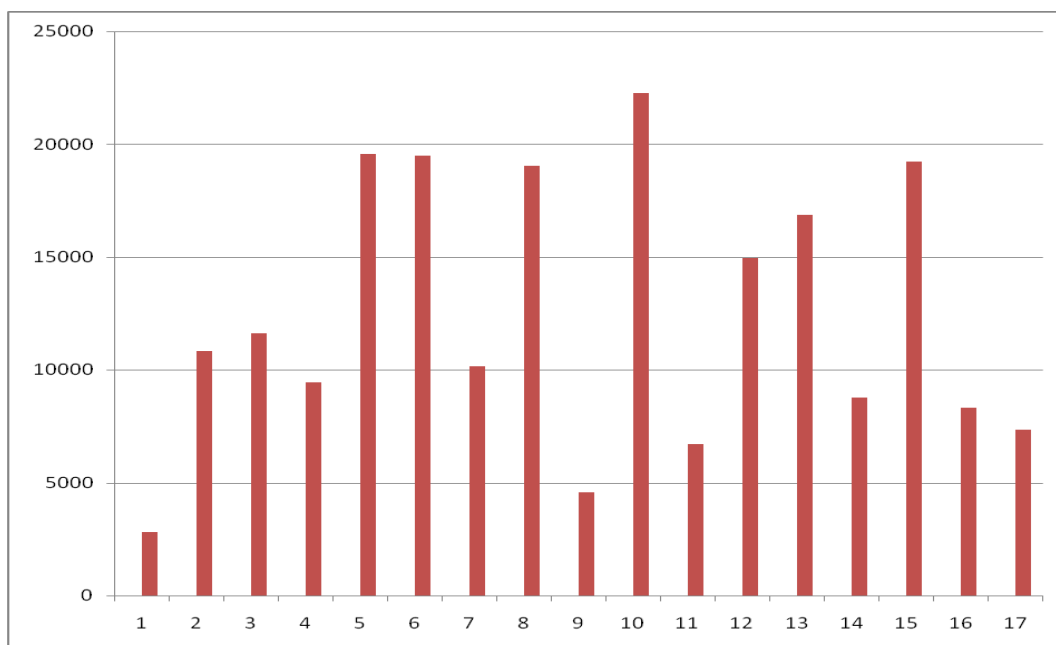
За 17 дней (5 полудневок) пройдено около 250 километров по болотам и тундре, потеряно от 3 до 5 кг живого веса каждым участником, съедено по несколько килограмм ягод и рыбы, уничтожено по 350 г. комаров. Заведено знакомство с оленями и лебедями.

### Движение по дням

Пройденное расстояние по дням  
(по навигатору напрямую по точкам привалов):

Дни	Метров
1	<b>2798</b>
2	<b>10814</b>
3	<b>11633</b>
4	<b>9446</b>
5	<b>19554</b>
6	<b>19478</b>
7	<b>10164</b>
8	<b>19045</b>
9	<b>4564</b>
10	<b>22266</b>
11	<b>6724</b>
12	<b>14941</b>
13	<b>16874</b>
14	<b>8765</b>
15	<b>19246</b>
16	<b>8318</b>
17	<b>7359</b>
ИТОГО	<b>212 км * 1.2 = 254 км</b>

График движения по дням



## 5. Оценка сложности похода

Определяющие препятствия маршрута

Ориентировочная категория сложности III

Вид препятствия	Категория сложности	Баллы за препятствие	Длина препятствия (для протяженных)	Характеристика препятствия (характер, высота, новизна)	Наименование препятствия	Путь прохождения (для локальных препятствий)
1	2	3	4	5	6	7
Локальные препятствия	ЛП					
Переправы	4-Н/К	2		Брод, 60/0,7м	р. Черная, притоки рек.	Индивидуальная страховка
	4-2Б	10		Надувная лодка 70>2м	Протока оз.Кантозеро, приток оз. Лице, приток р. Харловка, река Рында	перетяжка
Сумма баллов за препятствия		<b>В зачет 48</b>				Согласно методике

<b>Каньон</b>	1 – 1А	2			Под вершиной г. Мурвейявр	
Сумма баллов за препятствие		<b>В зачет 2</b>				Согласно методике
<b>Вершины</b>	1– Н/К	4		Осыпи, скалы, стланники	г. Мурвейявр	
Сумма баллов за препятствие		<b>В зачет 4</b>				Согласно методике
Сумма баллов за ЛП	54, 40 согласно методике					
<b>Протяженные препятствия</b>	<b>ПП</b>					
<b>Раститель - ный покров</b>	н/к	10	> 50 км.	Лес легкопроходим ый, тропы		
	2А	6	> 20 км.	Лес с подлесником, завалы, буреламы	Долина Черная	р.
Сумма баллов за препятствия		16				Согласно методике
<b>Болота</b>	н/к	20	> 40 км		везде	
Сумма баллов за препятствие		<b>20</b>				Согласно методике
Сумма баллов за ПП	<b>36</b>					

### Расчет категории сложности

Продолжительность - 16 дней (См 3.1 - график похода)

Протяжённость –  $212 + 212 \cdot 0,2 = 250$  км (См 3.1 - график похода)

Локальные препятствия (ЛП): 40 баллов

Протяженные препятствия (ПП): к зачёту 36 баллов

Географический показатель (Г) - 10 баллов

Автономность (А) -1 балл

Коэффициент перепада высот(К):

К=1 балл

Категория сложности (КС)

КС = ЛП + ПП + (Г x А x К) =

40 + 36 + (1) = 77 баллов

Согласно "Методики категорирования маршрута" данный поход попадает в пределы похода 3 к.с. (60-94 бал).

## 6. Использованные источники

- 1) Путешествия по Кольскому полуострову  
[http://yandex.ru/clck/redirect/AiuY0DBWFJ4ePaEse6rgeAjgs2pI3DW99KUdgowt9XvqxGyo\\_mZJpNjffDg3rinY8bpXI8bgGgq7KB4AWiFpDDQqbxKycK8QJ9g2HFqUOJhoucd2ho4eu0LWp0V1GHDrrKFkgE1\\_TBV\\_M-H0LcWaytyBUNttb56JQYNusoxuVAv8FcjiDu57dpSJY51zEaV?data=UINrNmk5WktYejR0eWJFYk1LdmtxcUZqOFdJZTNPOUN1QkZCOF9rakpRS0dsRWVvVS1CbEhpVS1GOUVvQm9EM3poQmJXdXN1Q3VGaFdEV3NZa2s2S1hrZXdHWWdPcDFTcHA2OU1iUkxnb2ZpakxwS2lieE5QeWM4YzdoWTNzNUMwVGxtZmYxTi1odw&b64e=2&sign=b6c67339aa255650e436e9ec6bb38b90&keyno=8&I10n=ru&i=6](http://yandex.ru/clck/redirect/AiuY0DBWFJ4ePaEse6rgeAjgs2pI3DW99KUdgowt9XvqxGyo_mZJpNjffDg3rinY8bpXI8bgGgq7KB4AWiFpDDQqbxKycK8QJ9g2HFqUOJhoucd2ho4eu0LWp0V1GHDrrKFkgE1_TBV_M-H0LcWaytyBUNttb56JQYNusoxuVAv8FcjiDu57dpSJY51zEaV?data=UINrNmk5WktYejR0eWJFYk1LdmtxcUZqOFdJZTNPOUN1QkZCOF9rakpRS0dsRWVvVS1CbEhpVS1GOUVvQm9EM3poQmJXdXN1Q3VGaFdEV3NZa2s2S1hrZXdHWWdPcDFTcHA2OU1iUkxnb2ZpakxwS2lieE5QeWM4YzdoWTNzNUMwVGxtZmYxTi1odw&b64e=2&sign=b6c67339aa255650e436e9ec6bb38b90&keyno=8&I10n=ru&i=6)
- 2) Кольский п-ов. ЧАСТЬ 1. <http://nub1an.livejournal.com/64110.html>
- 3) КТМЗ >> Изба-читальня >> Туристские путешествия по Кольскому полуострову  
<http://hibaratxt.ru/colskiput/index.html>

## 7. Благодарности

Группа выражает благодарность нашему бессменному руководителю на протяжении нескольких десятков лет мастеру спорта СССР Кузнецову Анатолию Алексеевичу за подготовленный интересный маршрут по Кольскому полуострову и подготовку к походу.

# Приложения

## **Общественное снаряжение**

Палатки (3 местные), коврики, специальное снаряжение (см. ниже), костровое снаряжение (см. ниже), ремонтный набор (см. ниже), аптечка (см. ниже), рыболовные принадлежности, фото-видео приборы.

## **Личное снаряжение**

Сапоги резиновые с ботфортами, штормкостюм, дождевик, рукавицы, накидка от дождя на рюкзак, защита от комаров (мазь, сетка), нож, обеденные принадлежности, спальный мешок, фонарь, оргстекло, спички.

## **Костровое снаряжение**

Два газовых примуса с газовыми баллончиками 8 шт., топор, ножовка, костровой тент (3x4м), таганок, набор котлов, противень, половник.

## **Специальное снаряжение**

Из специального снаряжения бралось:

**личное:** альпеншток;

**общественное:** лодка надувная, два шнура 4 мм по 80 метров, GPS-навигаторы (2 штуки), карты.

## **Состав медицинской аптечки**

Противошоковый набор – 3 ампулы	3 ампулы 1 - 2 - 3	1-шок,аллергия(гормон), 2-поддержание серд. деятельности, 3-травматичес. шок
C2H5OH	0.5 л	Антисептик, от грибка, Обезболивающее, согревающее и др.
Кетонал	5 ампул	Обезболивающее
Баралгин	таблетки	Обезболивающее
Перекись водорода	Жидкость	Обработка свежих ран
Иод, зеленка	Жидкость	Обработка вокруг ран, мозолей, от грибка
Спасатель/Ратовник	Мазь	Раны, ожоги, мозоли, потертости и др.
Левомеколь	Мазь	От инфицированных мозолей, ран
Кордиамин	капли	Поддержание сердечной деятельности
Валидол	Таблетки	Боли в сердце, горле, животе
Эгилок	Таблетки	От давления и аритмии
Азитромицин	Таблетки	Антибиотик и противовир. 1-2 т в день
Амоксициллин	Таблетки	Антибиотик 3-4 табл в день
Аспирин Упса	Таблетки	Жаропонижающий, боли в сердце

Анальгин	Таблетки	Обезболивающий, жаропонижающий
Ксилен	Жидкость	Капли в нос при насморке
Левомецетин-капли	Жидкость	Капли в глаза, можно в уши
Софрадекс	Жидкость	Капли в уши
Терафлю, Фервекс	Порошок	При гриппе и простуде
Септолете	Таблетки	Боль в горле, ангина
Уголь активированный	Таблетки	Сорбент при отравлениях, энтеровирус.
Но-шпа	Таблетки	Спазмы желудка, желчн., почек и др
Гастал	таблетки	Желудочные проблемы
Метоклопрамид	таблетки	От рвоты, тяжести в желудке
Церунал	3 ампулы	От неукротимой рвоты
Лоперамид	Таблетки	От поноса
Фурозалидон	Таблетки	От поноса
Сенаже	Таблетки	Слабительное
Фурагин	Таблетки	Уросептик
Вольтарен	Мазь	Растяжения, боли в мышцах и суставах
Найз	Таблетки	От боли в суставах и в мышцах
Цетеризин	Таблетки	При аллергии
Лейкопластырь	шир. 2 см	Для закрепления повязок
Бинты 2 шир.	и 1 узкий	повязки
Вата, салфетки		перевязки
Бинт эластичный	1 узкий	Повязка при растяжениях
Пластырь перцовый		Согревающий и отвлекающий - на ночь
Пластырь бактериц.		Мозоли, ранки
Крем детский	Мазь	Потертости и опрелости
Компливит 2 упак	Таблетки	Поливитамины по 2 шт в день каждому
Шприцы 3 мл 6 шт		Для инъекций - внутримышечно
Общий вес	около 1 кг	

Во время похода и после него никто не заболел.

### **Состав ремонтного набора**

№ п/п	Наименование	К-во	Вес (кг)	Примечание
1.	Плоскогубцы	1 шт.	0,2	средние
2.	Шило с чехлом	1 шт.	0,01	
3.	Точильный брусок с напильником	1 компл.	0,1	Ср., мелкий
4.	Нож сапожный	1 шт.	0,05	
5.	Проволока железная отож., медная	2 компл.	0,1	Разного D
6.	Гвозди сапожные, разные	1 компл.	0,1	
7.	Клей "Момент"	1 шт.	0,05	
8.	Тесьма х\б	25м	0,1	
9.	Резинка бельевая узкая и широкая	3м	0,05	
10.	Куски кожи, брезента, х\б	1 компл.	0,5	
11.	Пуговицы, иглы разные	1 компл.	0,1	
12.	Изолента	0,5 рул.	0,05	
13.	Нитки капр., простые № 20, суровые	По 100м	0,1	



14.	Запасной наконечник к альпенштоку	1 шт.	0,1	
	Общий вес	около	1,0	

Использовались плоскогубцы, нитки и иглы для укрепления лямок рюкзаков.

### ***Питание в походе***

Питание в походе не отличалось от питания в походе средней тяжести, состав которого легко узнать из других источников. Специальной подготовки для уменьшения веса не велось. Приготовление пищи в основном велось на костре, за исключением 2-3 дней, когда использовалось газовое оборудование. оргстекло, спички.

В начале похода стояла сухая жаркая погода, поэтому грибов практически не было. Ягоды (морозика, черника, и немного голубики) были весь поход. Рыба была на всех реках и озерах.

### ***Распределение веса***

**Вес рюкзаков:** 27 кг у женщин, 35 кг у мужчин на выходе.

### ***Фото-отчет, фильм***

Фото-отчет: Смотри буклет или файл ФотоОтчетКолький3кс-2011.pdf , фото 1-105.

Имеется также слайд-фильм и видеофильм – см. DVD.

### **Руководитель группы:**

Ерзунов Владимир Алексеевич

E-mail: [vlad\\_erzunov@mail.ru](mailto:vlad_erzunov@mail.ru)

*Удачи в походах!*