

Новосибирский государственный педагогический университет
Туристский клуб «Ювента»



ОТЧЕТ

о прохождении **водного** туристского маршрута
второй категории сложности (0840021411Я)
по **Горной Шории (р. Мундыбаш)**
совершенном группой туристов
г. **Новосибирска, НГПУ т/к «Ювента»**
в период с 29.04 по 03.05 2011 года

Маршрутная книжка: №.0-18-11
Руководитель группы: Жигарев О.Л.
г. Новосибирск – 126, а/я 163
электронная почта: gigarev@ngs.ru

Маршрутно-квалификационная комиссия Сибирского федерального округа рассмотрела представленный отчет и считает, что пройденный маршрут соответствует **второй** категории сложности и может быть зачтен всем участникам и руководителю.

Отчет использовать в библиотеке Новосибирского отделения Туристско-спортивного союза России.

Судья по виду

Роспись

Лучко М.И.

Председатель МКК СФО

Роспись

Говор Е.В.



Новосибирск
2011

Содержание

1.	Справочные сведения	3
1.1.	Проводящая организация	3
1.2.	Место проведения	3
1.3.	Количественная характеристика пройденного маршрута	3
1.4.	Подробная нитка пройденного маршрута	3
1.5.	Определяющие препятствия маршрута	3
1.6.	Состав группы	4
1.7.	Адрес хранения отчёта, наличие видео материалов	5
1.8.	Выпускающая МКК	5
1.9.	Обзорная карта проведения туристского маршрута	6
2.	Запланированный план-график маршрута	7
3.	График пройденного маршрута	7
4.	Изменения маршрута и их причины	7
5.	Подробная карта прохождения маршрута	8
5.1.	Лоция р. Мундыбаш	9
6.	Техническое описание прохождения определяющих препятствий	14
6.1.	о.п. 545 км (пос. Чугунаш) – пос. Калары	14
6.2.	пос. Калары – пос. Весёлая Грива	16
6.3.	пос. Весёлая Грива – устье р. Чёрный Тенеш	19
6.4.	р. Чёрный Тенеш – пос. Кедровка (автомобильный мост)	22
6.5.	пос. Кедровка – пос. Мундыбаш	24
7.	Итоги, выводы, рекомендации	27
8.	Приложение	29
8.1.	Копия маршрутной книжки	29
8.2.	Фотографии, поясняющие прохождение маршрута	32

1. Справочные сведения

1.1. Проводящая организация

Россия, Новосибирская область, Новосибирский государственный педагогический университет, Туристский клуб «Ювента», www.uventa-club.ru, г. Новосибирск, ул. Виллюйская, 28.

1.2. Место проведения

Водный туристский маршрут был пройден в Российской Федерации по административной территории Таштагольского района Кемеровской области. Горная Шория, р. Мундыбаш.

1.3. Количественная характеристика пройденного маршрута

Вид туризма	Категория сложности	Протяженность активной части маршрута, км	Продолжительность в днях		Сроки проведения
			общая	ходовых	
водный	вторая	122,4	5	3	29.04 – 03.05.11

1.4. Подробная нитка пройденного маршрута

пос. Чугунаш – о.п. 545 км – сплав по р. Мундыбаш (о.п. 521 км, пос. Калары, пос. Кухта, пос. Весёлая грива, пос. Самарский лог, пос. Кедровка) – пос. Мундыбаш

1.5. Определяющие препятствия маршрута

Вид препятствия (наименование)	Категория трудности	Протяженность препятствия	Характеристика препятствия (характер, высота, новизна, наименование и т.п.)	Путь прохождения и способ
протяженное о.п. 545 – железнодорожный мост	2	26,8 км	быстрина, перекаты, прижимы, навал.	по центральной струе
порог №5	2	50 м	прижимы, крупные камни в русле	по центральной струе
порог №10 «Чёрные камни»	2	300 м	крупные камни в русле, валы, бочки в большую воду	по центральной струе
порог «Шестаковский»	2	200 м	валы в большую воду	по центральной струе
каньон «Верхние пороги»	2	5,0 км	крупные камни в русле, валы, бочки в большую воду	по центральной струе

каньон «Нижние пороги»	2	7,0 км	крупные камни в русле, валы, бочки в большую воду	по центральной струе
порог №43	2	300 м	крупные камни в русле, валы, бочки в большую воду	по центральной струе

1.6. Состав группы

№	Фото участников	Ф.И.О., дата рождения	Туристский опыт, спортивная квалификация
1.		Жигарев Олег Львович, 12.02.61 г. Новосибирск, доцент НГПУ gigarev@ngs.ru	6Р Центральный Алтай, 2005. р. Чуя 2Р Горная Шория, 1999, 2004, 2008. р. Мундыбаш МСМК
2.		Когай Дмитрий Александрович 03.06.87 ЗАО НПО «Дюма»	1У (р. Буготак, 2011), 3 спортивный разряд
3.		Кошедова Татьяна Александровна, 05.06.90 НГПУ, студентка	4У (р. Катунь, 2010) 1 спортивный разряд
4.		Шаталова Евгения Сергеевна, 24.03.90 НГПУ, студентка	3У (р. Сема – р. Черга – р. Катунь, 2010), 2 спортивный разряд
5.		Елфимова Гаисия Михайловна, 21.05.93 НГПУ, студентка	1У (р. Буготак, 2011), 1 спортивный разряд
6.		Манин Яков Олегович, 19.05.90 НГАВТ, студент	1У (р. Буготак, 2011), 1 спортивный разряд

1.7. Адрес хранения отчёта, наличие кино и видео материалов

Отчёт о пройденном туристском маршруте хранится в библиотеке Новосибирского Отделения Туристско-Спортивного Союза России по адресу: 630126, г. Новосибирск – 126, ул. Вилюйская 28 (НГПУ). С отчётом можно ознакомиться на сайте Туристский клуб «Ювента», www.uventa-club.ru, видео фильм прилагается.

1.8. Выпускающая МКК

Туристский спортивный маршрут рассмотрен в МКК Сибирского Федерального округа № 154 – 00 – 666656555 Новосибирского отделения Туристско-спортивного союза России. Маршрутная книжка № 0-18-11.



1.9. Обзорная карта проведения туристского маршрута



2. Запланированный план-график маршрута

Дата	День пути	Участки маршрута	км
29-30.04		г. Новосибирск – г. Новокузнецк – пос. Чугунаш	650
30.04	1	пос. Чугунаш – сплав по р. Мундыбаш – ж/д мост	25
01.05	2	ж/д мост – пор. № 10 (Чёрные Камни)	25
02.05	3	пор. № 10 (Чёрные Камни) – пос. Мундыбаш	25
03.05	4	пос. Мундыбаш – сплав по р. Кондома – пос. Малиновка	40
04.05		пос. Малиновка – г. Новокузнецк – г. Новосибирск	500
Итого активными способами передвижения 138 км (с учетом коэфф. 1,2)			

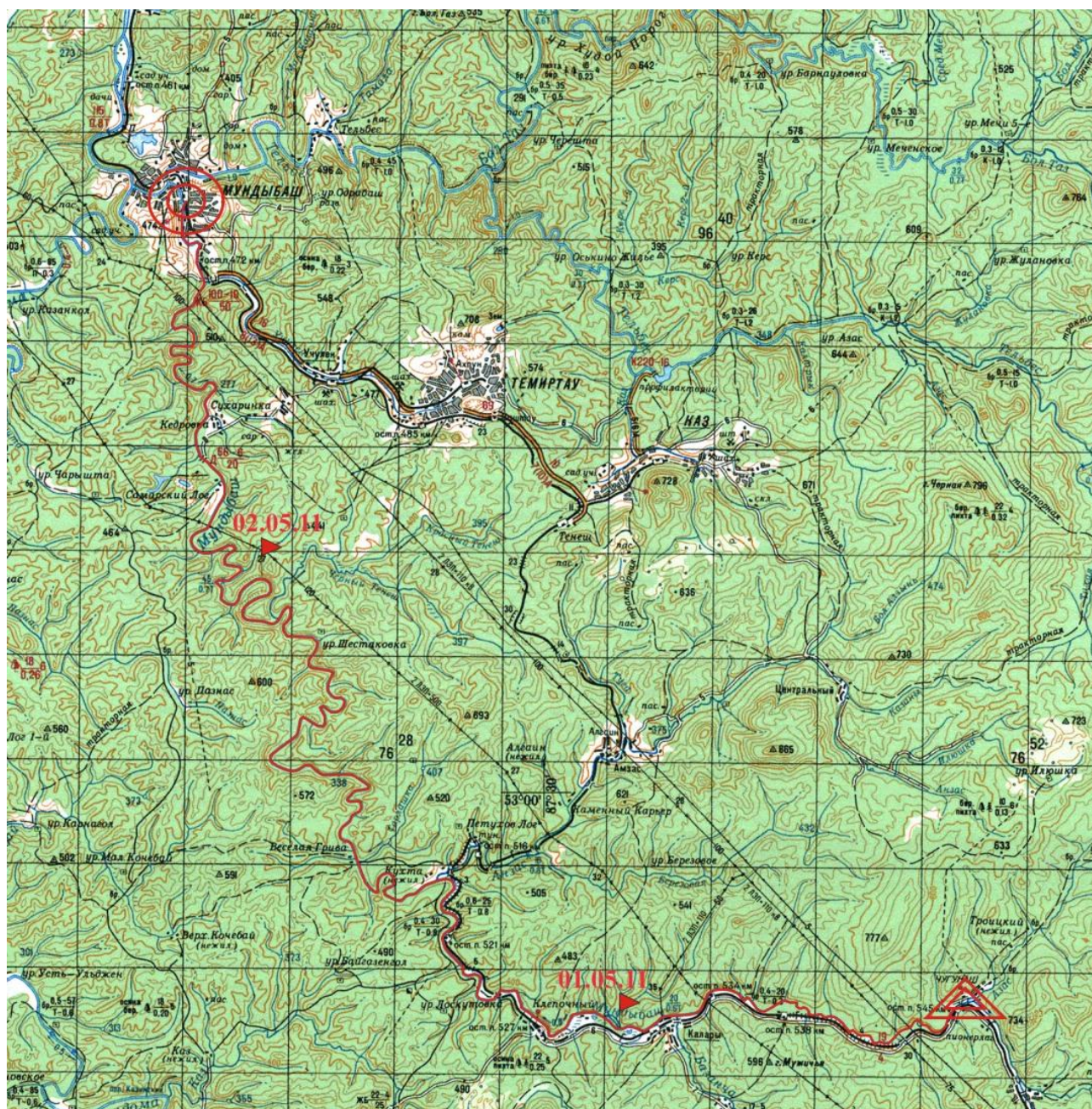
3. График пройденного маршрута

Дата	День пути	Участки маршрута	км
29-30.04		г. Новосибирск – г. Новокузнецк – пос. Чугунаш	650
30.04	1	пос. Чугунаш – сплав по р. Мундыбаш – пос. Калары	20
01.05	2	Пос. Калары – выход из «Нижнего каскада» порогов	50
02.05	3	выход из «Нижнего каскада» порогов – пос. Мундыбаш	35
02.05		пос. Мундыбаш – г. Новокузнецк (электropоезд)	50
03.05		г. Новокузнецк — г. Новосибирск (автобус)	500
Итого активными способами передвижения 122,4 км (с учетом коэфф. 1,2)			

4. Изменения маршрута и их причины

Маршрут был пройден по сокращённому варианту. Группа отказалась от сплава по р. Кондома до пос. Малиновка в соответствии с запасным вариантом, т.к. участники группы должны были выезжать 5 мая на р. Сема (Республика Алтай), где должны были проходить соревнования Сибирского федерального округа. Группой было принято решение затратить больше времени на подготовку к этим соревнованиям.

5. Подробная карта прохождения маршрута



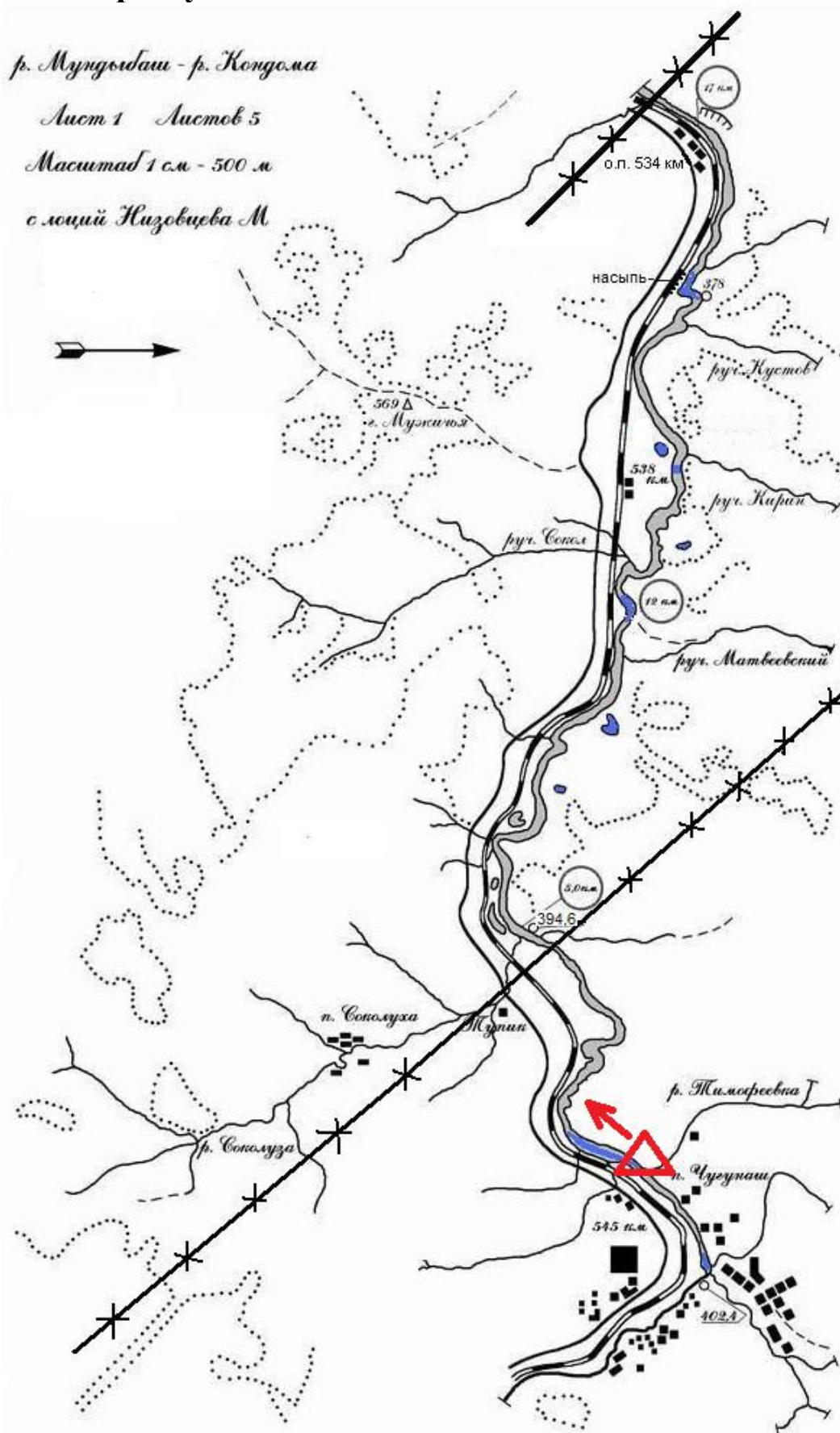
5.1. Лоция р. Мундыбаш

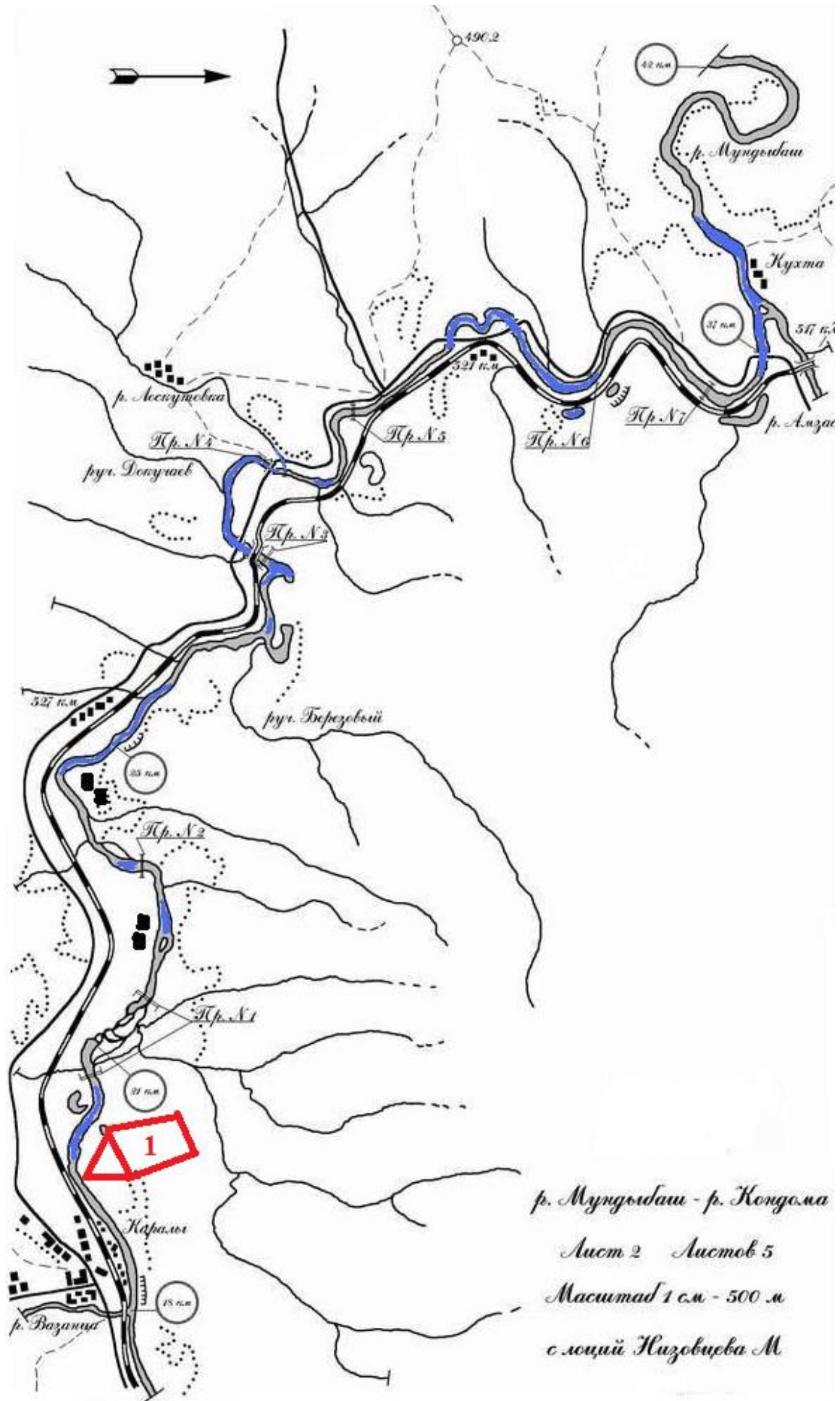
р. Мундыбаш - р. Кондома

Лист 1 Листов 5

Масштаб 1 см - 500 м

с лоций Низовцева М



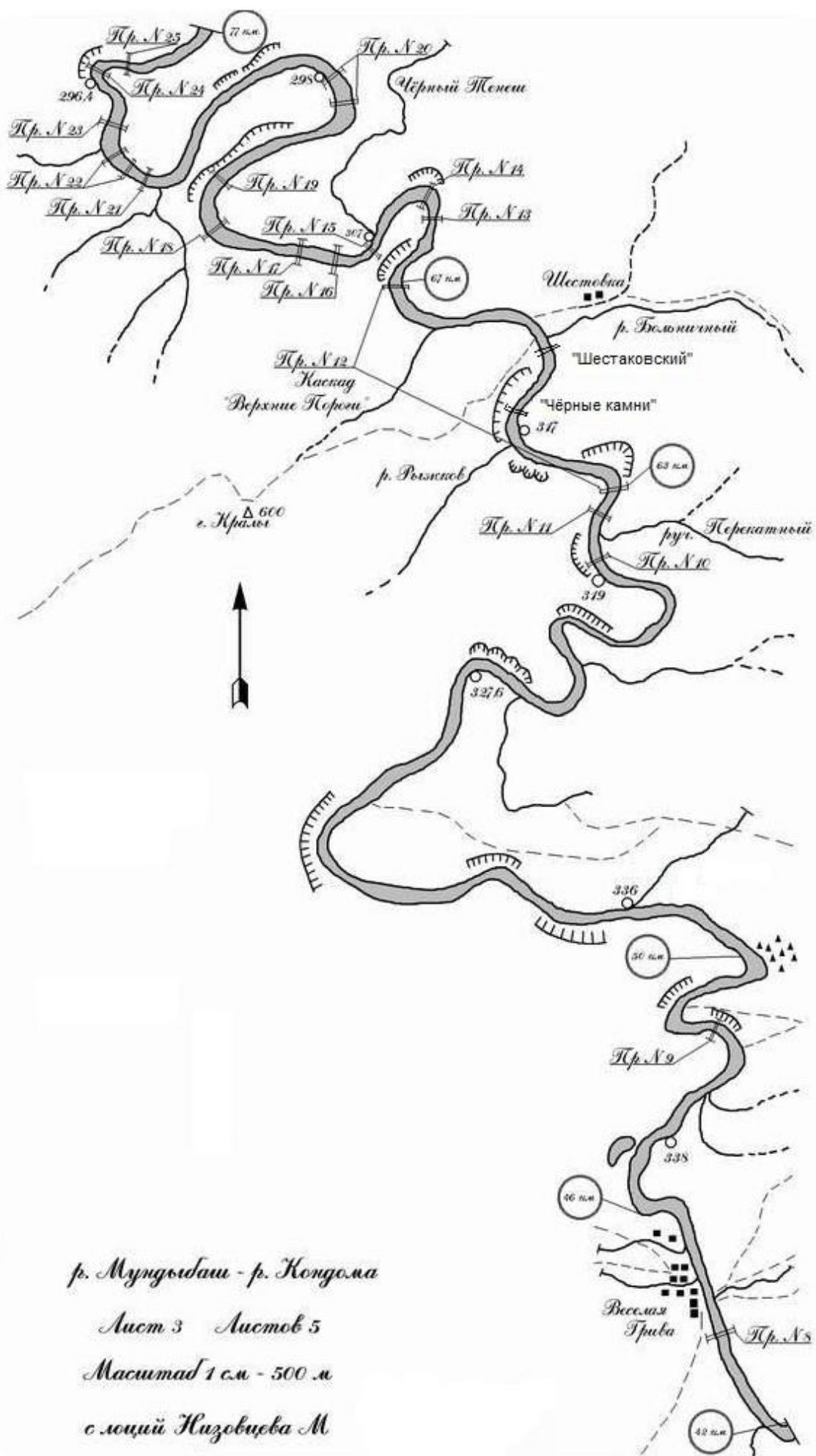


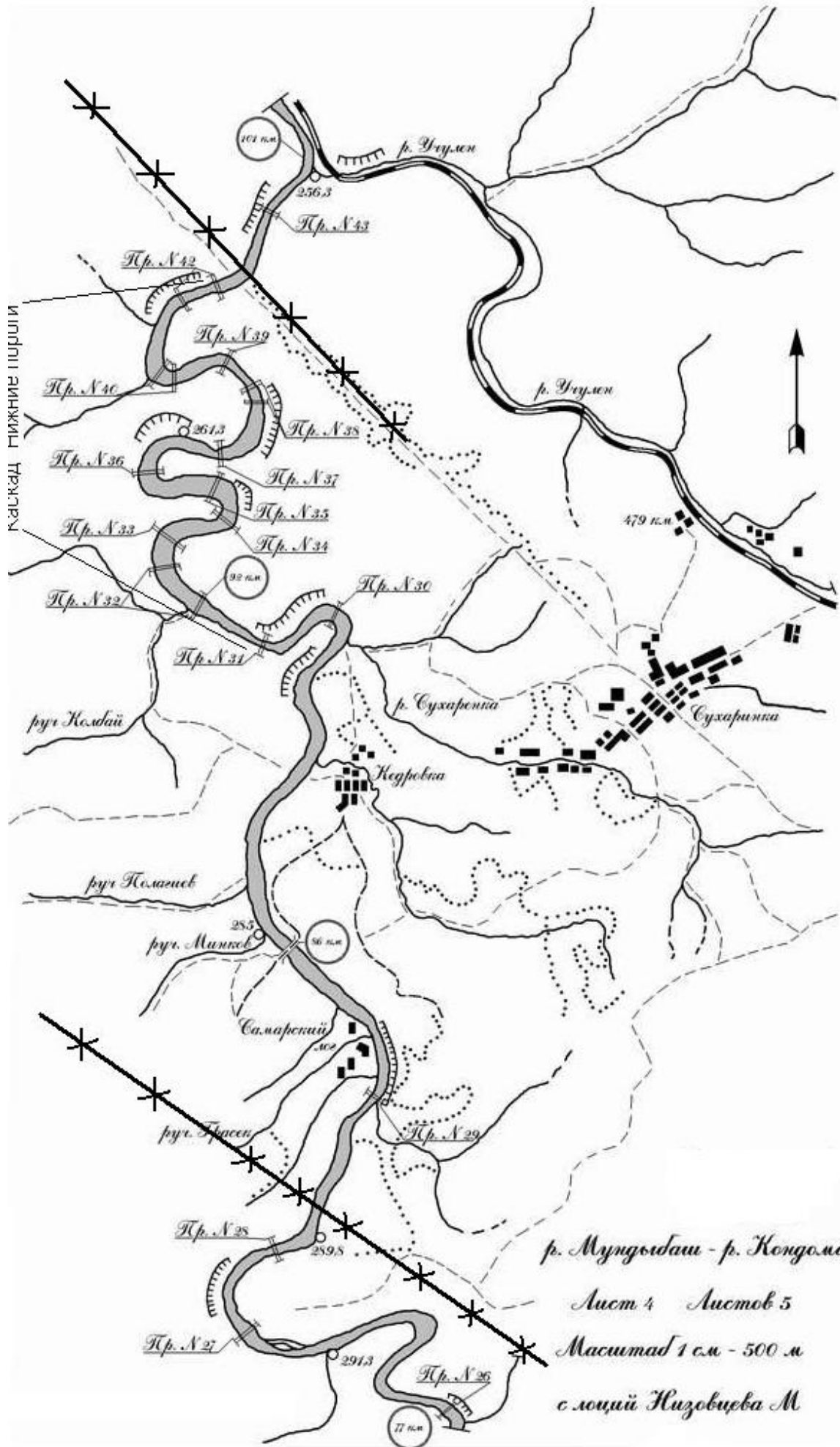
р. Мынголдау - р. Когона

Асст 2 Асстов 5

Макутад 1 с.н - 500 м

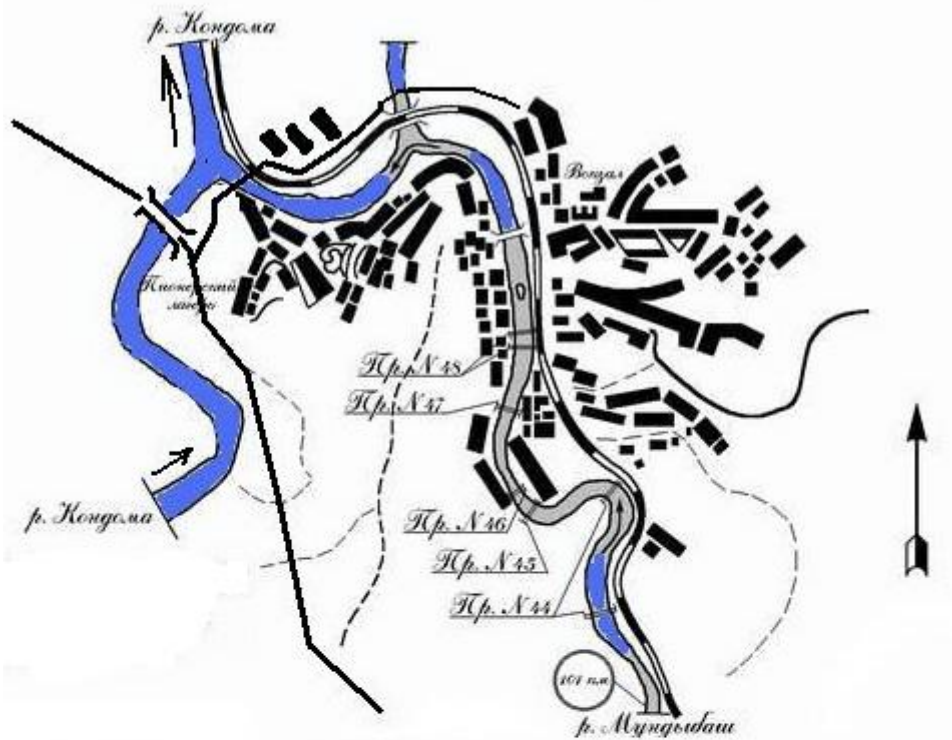
с. оцуй Кузобуева М





Каскад нижних порогов

р. Мурғабдан - р. Когола
 Ауст 4 Аустов 5
 Маситад 1 с.м - 500 м
 с лоций Кузовцева М



р. Мунгудан - р. Конгола

Лист 5 Листов 5

Масштаб 1 см - 500 м

с лотий Кузнецова М

6. Техническое описание прохождения определяющих препятствий

При прохождении водного маршрута по р. Мундыбаш вначале мая 2011 г. уровень воды был чуть выше среднего. Техническое описание прохождения спортивного маршрута по р. Мундыбаш обычно разделяют на несколько частей имеющих свои особенности.

6.1. пос. Чугунаш (о.п. 545 км) до пос. Калары

Протяжённый участок от пос. Чугунаш (о.п. 545 км) до пос. Калары, который в техническом отношении довольно простой и соответствует в целом 2 к.т. При прохождении этого участка необходимо уделить внимание внезапному появлению на резких поворотах торчащих стволов упавших деревьев и навалу с угрозой переворота. Нам встретилось одно дерево, перегородившее на реке половину русла прямо над основной струёй. Пришлось заняться обносом судов правым берегом.



Фото №1 – 2. Участники группы и стапель в районе о.п. 545 км



Фото №2 – 3. Старт маршрута 2 к.с. от о.п. 545 км



Фото №4 – 5. Вот и первое препятствие на р. Мундыбаш («Расчёска»!!!)



Фото №6 – 7. Такая ширь и ... Вперёд после обноса расчёски



Фото №11 – 12. Шивера и защита ж/д полотна перед пос. Калары

6.2. пос. Калары – пос. Весёлая Грива

Участок р. Мундыбаш от пос. Калары до пос. Весёлая Грива, представляющий собой участок реки, где быстотоки чередуются с перекатами, а также отдельно стоящими крупными камнями в русле реки. Все препятствия соответствуют 1 к.т., которых на лоции Низовцева М. насчитывается 8 шт.: от препятствия №1 (перекат) до препятствия №8, расположенного около пос. Весёлая Грива. После прохождения железнодорожного моста русло р. Мундыбаш расширяется, но появляются многочисленные большие камни «Быки» без образования «бочек», которые приходилось обходить и маневрировать между ними.



Фото №13 – 14. Пос. Калары . Утро после ночёвки в 3 – 4 км от пос. Калары



Фото №15 – 16. Начало второго дня сплава



Фото №17 – 18. Живописные берега р. Мундыбаш до ж/д моста



Фото №19 – 20. Железнодорожный мост и первые крупные камни в русле



Фото №21 – 22. Русло р. Мундыбаш вдоль железнодорожных путей



Фото №23 – 24. В районе пос. Кухта русло отходит от ж/д полотна



Фото №25 – 26. Утёс «Голова старика» или «Шаман камень»



Фото №27 – 28. Скальные выходы на р. Мундыбаш и пос. Весёлая Грива

6.3. пос. Весёлая Грива – устье р. Чёрный Тенеш

На участке р. Мундыбаш от пос. Весёлая Грива до устья р. Чёрный Тенеш происходит увеличение скорости течения, и появляются слабые шиверы. На этом участке по лоции М. Низовцева (лист №3) отмечаются семь препятствий от №9 до №14. Правда, нами было замечено не совпадение расположения препятствий №10,11,12, которые должны быть отмечены на лоции ниже по течению на правом повороте перед прямым участком до пос. Шестаковка. Или необходимо добавить ещё два именных препятствия «Чёрные камни» в районе отметки уровня уреза воды 317 и второй «Шестаковский» в районе устья р. Шестаковка. После созерцания грота на левом берегу следует усилить внимание за ориентирами, предупреждающими о приближении каскада «Верхние пороги». Первыми ориентирами начала каскада «Верхние пороги» являются скалы по правому берегу в виде пальцев, а ниже по течению в 1,5 км – скальные выходы в виде ступенек. Каскад начинается слабыми шиверками. Потом русло р. Мундыбаш уходит в левый поворот, а далее прямой участок спокойной воды, и только вдали на правом повороте видны валы, которые в большую воду могут доставить неприятности неподготовленным туристам. Осуществив чалку на правом берегу сделали разведку и проходили порог «Чёрные камни» поочередно осуществляя страховку и фотосъёмку силами одного из экипажей с берега. Все остальные препятствия проходили в кильватерной колонне, отрабатывая элементы взаимной страховки, и фотографировали с воды. В основном все препятствия на реке сосредоточены на поворотах, где встречаются небольшие шиверы.



Фото №29 – 30. Характерная скала на правом берегу р. Мундыбаш



Фото №31 – 32. Ещё пару поворотов и пор. «Чёрные камни»



Фото №33 – 34. Кат-1 на входе в пор. «Чёрные камни»



Фото №35 – 36. Кат-1 и кат-2 при прохождении пор. «Чёрные камни»



Фото №37 – 38. Кат-2 после прохождения пор. Чёрные камни



Фото №39 – 40. Препятствия верхнего каньона



Фото №41 – 42. Ночёвка у выхода из «Верхнего каньона» порогов

6.4. р. Чёрный Тенеш – пос. Кедровка (автомобильный мост)

Участок реки от устья р. Чёрный Тенеш до пос. Кедровка (автомобильный мост), на котором характер течения р. Мундыбаш не изменяется относительно участка №3 вплоть до пос. Самарский лог, (Самара, Сухаринка), где начинаются продолжительные плесовые участки. На этом участке р. Мундыбаш по лонии М. Низовцева на листе 3,4 отмечено 15 препятствий начиная от Пр. №15 до Пр. №29. Из общей картины выделяются шиверы (Пр.№27,29) протяженностью около 500 м, расположенные выше по течению от ЛЭП, где русло реки огибает скальный мыс на правом берегу. В тоже время крутой левый берег напоминает каньон, в котором несколько небольших бочек расположено вдоль правого берега, за которыми следуют хаотичные валы по всему руслу р. Мундыбаш.

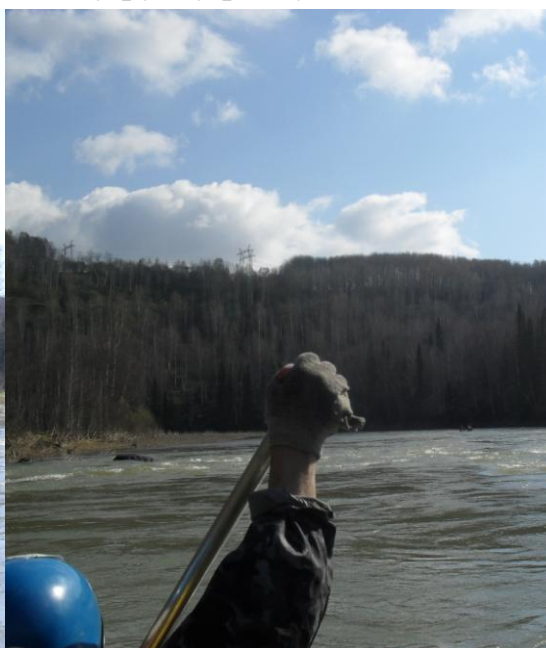


Фото №43 – 44. Не одни мы тут на сплаве по р. Мундыбаш



Фото №45 – 46. ЛЭП – ориентир подхода к пос. Самарский лог

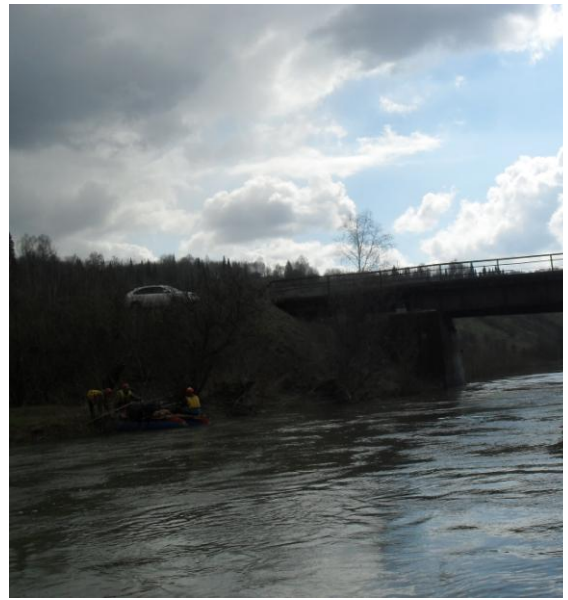


Фото №47 – 48. Мост ниже по течению от пос. Самарский лог



Фото №49 – 50. Впереди пос. Кедровка и начало каскада «Нижние пороги»

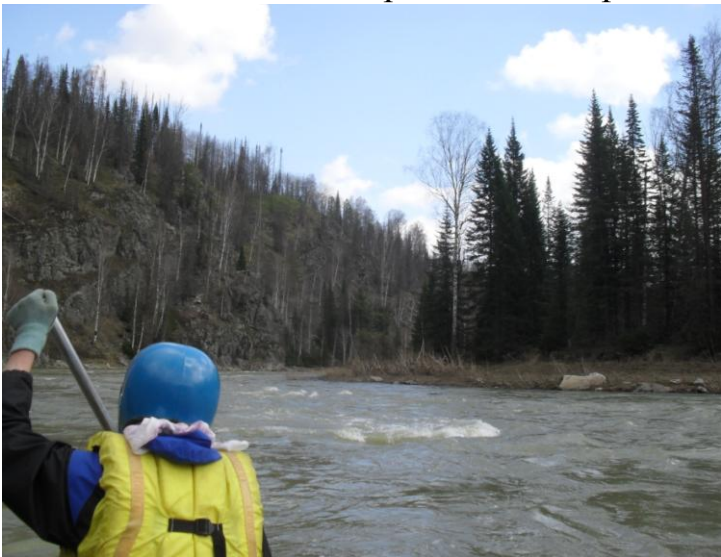


Фото №51 – 52. Препятствия «Нижнего каскада» порогов

6.5. пос. Кедровка – пос. Мундыбаш

Участок реки от пос. Кедровка до пос. Мундыбаш является самым интересным в спортивном отношении и определяющий вторую категорию сложности всего водного туристского маршрута по р. Мундыбаш. На лоции М. Низовцева (лист №4,5) отмечено 18 препятствий: от №30 до препятствия №48. На этом участке р. Мундыбаш расположен каскад «Нижние пороги». Участок начинается вскоре после пос. Кедровка, где русло реки делает крутой левый поворот и входит в скальный коридор. Выходы скал по берегам чередуются, образуя прижимы. Пройти по берегу пешком вдоль реки в период большого уровня воды в некоторых местах достаточно проблематично. Далее на правом повороте реки около скального мыса образуется входная шивера (Пр. №31), где и начинается каскад «Нижние пороги». Потом следует прямой участок быстрого течения и крутой поворот направо. На этом повороте расположен порог-шивера «Косой вал», по нашему мнению это препятствие №33, который представляет собой слив с плит расположенных поперек всего русла реки. После прохождения слива необходимо пройти валы, расположенные среди крупных валунов, которые в большую воду затапливаются и образуют пенные котлы. Далее прямой участок с валами и правая петля с поворотом на 180°. На всём продолжении сплава встречаются валы, бочки, но их сила постепенно уменьшается. На одном из левых поворотах, на скалах правого берега прибита табличка погибшему воднику, где располагается довольно сильная бочка около левого берега. Возможно это препятствие №37. Далее следует ещё левый поворот с большой бочкой посередине реки и валами вдоль правого берега, после которого следует затишье, и скорость течения воды падает. Это служит началом порога «Пантелеевских камней» (возможно препятствие №42) – самому сложному препятствию каскада «Нижние пороги». Для осмотра препятствия необходимо чалиться на правый берег перед поворотом после последней скалы. Порог «Пантелеевские камни» образовано крупными каменными обломками, хаотично разбросанными в русле реки. Сложность этого препятствия увеличивается по мере подъема воды. По сведениям группы Новокузнецких туристов при сплаве в апреле 1997 г. бочка, образованная за камнями, достигала высоты около 2 м, хотя в любую воду существует свободный проход вдоль правого берега. Далее следует несколько шивер – после прохождения ЛЭП (Пр. №43), после моста (Пр. №44) и вначале пос. Мундыбаш (Пр. 45,46).



Фото №53 – 54. Препятствия «Нижнего каскада» порогов

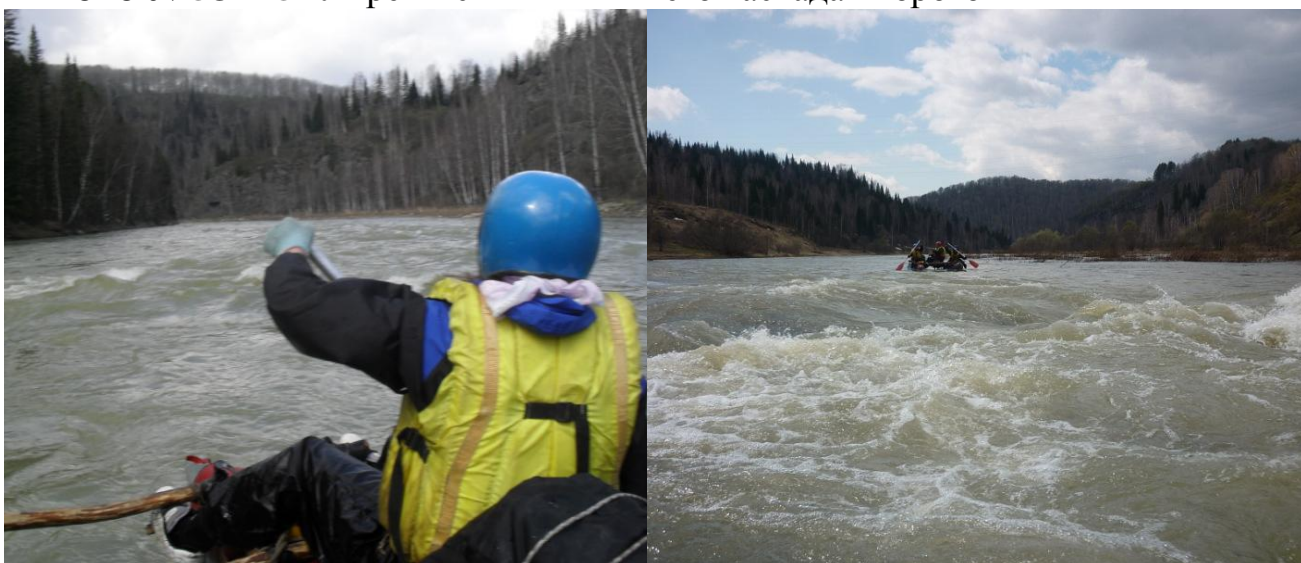


Фото №55 – 56. Препятствия «Нижнего каскада» порогов



Фото №57 – 58. Очередная чалка и мост пос. Мундыбаш – г. Таштагол



Фото №59 – 60. Впереди пос. Мундыбаш



Фото №69 – 70. В пос. Мундыбаш. До вокзала 250 метров



Фото №71 – 72. Ожидание, сборы, столовая

7. Итоги, выводы, рекомендации

1. Пройденный водный спортивный туристский маршрут по р. Мундыбаш соответствует 2 (второй) категории сложности.

2. Группа прошла маршрут по запасному варианту не влияющий на снижение категории сложности по средней воде на двух катамаранах.

3. Группа прошла достаточно интересный в спортивном отношении маршрут, хотя стоит заметить, что был интересен не только участок сплава от пос. Весёлая грива, но и довольно редко проходимый участок верхнего течения р. Мундыбаш от пос. Чугунаш до пос. Калары.

4. Во многом пройденный маршрут носил тренировочный характер, во время которого были закреплены и отработанны тактические схемы построения группы во время движения в кильватерной колонны, а так же получены навыки связи между судами. Все учебные цели, поставленные перед прохождением маршрута, были достигнуты.

5. Во время майских праздников р. Мундыбаш является прекрасным тренировочным полигоном перед прохождением более сложных летних маршрутов.

6. Все участники группы прошли маршрут без каких-либо затруднений, вели себя достойно, адекватно и показали свою готовность к прохождению водного маршрута 3 категории сложности. Все участники справились со своими обязанностями и приобрели начальные навыки туризма в плане выживания в условиях природной среды, в обустройстве своего быта в условиях природной среды.

7. Руководитель получил дополнительное подтверждение, что участие новичков на маршрутах 1 – 2 к.с. после проведения занятий по теоретической подготовке в объёме базового уровня и прохождения маршрутов других видов позволяет ослабить контроль над действиями участников в процессе подготовки и прохождения маршрута.

8. Финансовые расходы участников, затраченные на прохождение маршрута незначительны, а если пользоваться услугами железной дороги, делает его доступным для студентов и рабочей молодёжи.

10. Сплав по р. Мундыбаш, при наличии дефицита времени, лучше начинать от о.п. 521, а заканчивать маршрут в пос. Мундыбаш перед подвесным мостом, от которого до станции около 250 м. В этом случае время сплава составит от 1,5 до 2 дней.

11. Следует проявлять осторожность по отношению клещей (в начале мая уже кусаются).

12 Большинство порогов на реке представляют собой сливы, шиверы, валы и отдельно стоящие обливные и полубливные камни. Выделить и идентифицировать все препятствия, обозначенные на лоции Низовцева М, не представляется возможным, так как их наличие или отсутствие сильно зависит от уровня воды, даже имея неоднократный опыт прохождения водных маршрутов по р. Мундыбаш. Хотя некоторые препятствия можно отождествить, используя личный опыт, космические снимки р. Мундыбаш и координаты препятствий, полученных при помощи GPS. Прохождение препятствий по среднему уровню воды для катамаранов большой опасности не представляют даже для неопытных экипажей. Для байдарок в ряде мест необходима разведка препятствий и наличие достаточного опыта для прохождения их с ходу. От о.п. 545 км возможен сплав по реке на всех видах судов.

13. Сплав по р. Мундыбаш на майские праздники это отличный отдых с легкими спортивными элементами, когда заброска и выход с маршрута чрезвычайно просты. Есть возможность, продолжить дальше сплав по р. Кондома, хотя в нижнем её течении это не представляет какой-либо сложности. Её протяженность от г. Таштагол до пос. Мундыбаш составляет около 140 км. По имеющимся описаниям, средний уклон р. Кондома в верхнем течении составляет 5,5 м на один км. Весной ширина реки около 60 м, с максимальной скоростью течения до 8 км/ч. Через 8 км от г. Таштагола на р. Кондома расположен крупный пос. Спасск, а в 100 км ниже по течению большой пос. Кондома. Между ними на реке существует несколько порогов и шивер. Ниже устья р. Сагала расположен самый сложный порог «Косой». Весной высота валов в пороге до 1 м. До железнодорожной станции Мундыбаш около 140 км. А из пос. Мундыбаш доехать до о.п. 521 км и сплавиться до пос. Мундыбаш за 1,5 дня.




8. Приложение

8.1. Копия маршрутной книжки (образец)

Форма № 5 – Тур

Федерация спортивного туризма России



МАРШРУТНАЯ КНИЖКА № 0-18-11

ТУРИСТСКОГО МАРШРУТА

Участники настоящего спортивного мероприятия находятся под защитой:
Конституции Российской Федерации;
Федерального закона РФ "Об основах туристской деятельности в Российской Федерации";
Закона "О физической культуре и спорте в РФ";
Туристско-спортивного союза России.

2011 г.

Полномочия МКК Сибирского Федерального округа утверждены протоколом ЦМКК № 6/н от 07 апреля 2013 года и действуют до 2015 года включительно. Шифр МКК СФО: 154 – 00 – 666656666.
www.no-tssr.ru – САЙТ ФСТ НО ТССР

Состав Бюро МКК Сибирского федерального округа

1. Председатель МКК — Говор Евгений Васильевич, МС, ССВК, инструктор спортивного туризма международного класса;
2. член бюро — Говор Валерий Васильевич, ЗМС, ССВК, инструктор спортивного туризма международного класса.
3. член бюро — Тушин Валерий Владимирович, МС, ССВК, старший инструктор спортивного туризма;
4. член бюро — Антонюк Валерий Павлович, МС, ССВК, инструктор спортивного туризма;
5. член бюро — Жигарев Олег Львович, МСМК, ССВК, инструктор спортивного туризма международного класса;
6. секретарь МКК СФО — Добарина Ирина Анатольевна, МСМК, ССВК, инструктор спортивного туризма международного класса.

Заседания МКК СФО проводятся еженедельно по вторникам по адресу: г. Новосибирск, Красный проспект, 98/1 с 18-00 до 21-00.

МКК Новосибирской областной общественной организации клуба автотуризма «Сибирь» (КАМТ «Сибирь») Шифр 154–07–000003000. Председатель комиссии: Киселёв Виктор Романович, МС; 630015 г. Новосибирск, ул. Промышленная, 1. Заседания МКК еженедельно по четвергам с 19-00 часов.

МКК Советского района г. Новосибирска клуба водного туризма «Слав» Шифр 154–08–003300000. Председатель комиссии: Сиволобов Николай Петрович, МС; г. Новосибирск, НГУ

Специализированная МКК СФО (по рассмотрению преимущественно спортивных туров) Шифр 154–01–666656555. Председатель комиссии: Зюряев Михаил Владимирович, МС. 630105 г. Новосибирск, Красный проспект 98/1 тел. 2-163-788

МКК т/к «Кедр». Шифр 154–04–221200000. Председатель комиссии: Злобин Геннадий Алексеевич, КМС, ЗПР.

1. ОБЩИЕ СВЕДЕНИЯ

Группа туристов НГПУ т/к «Ювента»
(самостоятельная, организационно-территориальная организация, субъекта РФ)

в составе шести человек совершает

с «29» «апреля» по «04» «апреля» 2011 г.

маршрут – Водный Второй категории сложности
(вид маршрута)

в районе Горная Шория по маршруту:

г. Новосибирск – г. Новокузнецк – пос. Чушка –
– ст.ав. на р. Мундыбаш –
– пос. Маши ст.ав. на р. Кондома –
– пос. Мамиковка – г. Новокузнецк –
– г. Новосибирск

Руководитель группы Мигарев Олег Львович
(Фамилия И.О.)

Зам. руководителя (для групп школьников и др.)
нет
(Фамилия И.О.)

Тренер Мигарев Олег Львович
(Фамилия И.О.)

2. СОСТАВ ГРУППЫ

№ п. п.	Фамилия, имя, отчество	Дата рождения	Место работы, должность, телефон, другие контактные реквизиты, паспортные данные (для погранзон)
1	Исцгарев Олег Львович	12.02.61	НПЗ, доцент +7913-900-8591
2	Король Дмитрий Александрович	03.06.87	необходимо записать
3	Хомедова Татьяна Александровна	05.06.90	—
4	Шатамова Евгения Сергеевна	24.03.90	—
5	Бидримова Таисия Михайловна	21.05.93	—
6	Манин Яков Олегович	19.05.90	—
7			
8			
9			
10			
11			
12			

«Наличие туристского опыта подтверждаю»

Член МКК Роспись (Фамилия И.О.) Роспись И.О.

Домашний адрес, телефон, e-mail и другие контактные реквизиты	Туристский опыт* перечислить маршруты, совершенные по данному виду туризма с указанием районов и к.с. (У – участник, Р – руководитель)	Роспись в знании: Правил**, техники безопасности, об опасностях для здоровья и жизни на маршруте
Новосибирск 630126 а/я 126, г/адреса 24 2Р	6Р, Центр Алтай, р. Чуя р. Мундытай	
необходимо записать	14, р. Буготак, 2011	подпись
—	44, р. Катунь, 2010	подпись
—	34, р. Сема – р. Черная р. Катунь, 2010	роспись
—	14, р. Буготак, 2011	роспись
—	14, р. Буготак, 2011	роспись

* По требованию МКК предъявляются справки о пройденных маршрутах или список ниток маршрутов, пройденных участниками и руководителем, заверенного нижестоящей МКК или другие материалы, подтверждающие туристский опыт
 ** Правила соревнований по спортивному туризму от 22.07.13, часть 2.
 *** Правила организации и прохождения спортивных туристских маршрутов

3.1. График движения по маршруту (заявленный)*

Дата	Дни пути	Участки маршрута	км	Способы передвижения
29.04		Новосибирск – Новокузнецк	450	коезд
30.04		Новокузнецк – пос. Чугунам	100	коезд
30.04	1	пос. Чугунам – с/пав по р. Мундытай – х/д мост	25	катам.
01.05	2	х/д мост – с/пав по р. Мундытай – кор. №10 (Черные камни)	25	катам.
02.05	3	кор. №10 – с/пав по р. Мундытай – пос. Мундытай	25	катам.
03.05	4	пос. Мундытай – с/пав по р. Кондома – пос. Малиновка	40	катам.
04.05		пос. Малиновка – г. Новокузнецк – г. Новосибирск	500	коезд

Итого активными способами передвижения: 138 км с учётом коэфф. -1,2.

3.2. Изменения графика движения по маршруту, (согласованные с МКК*)

Дата	Дни пути	Участки маршрута	км	Способы передвижения	Отметки о прохождении маршрута
		без изменений			
		М.п. Роспись И.О. член МКК			

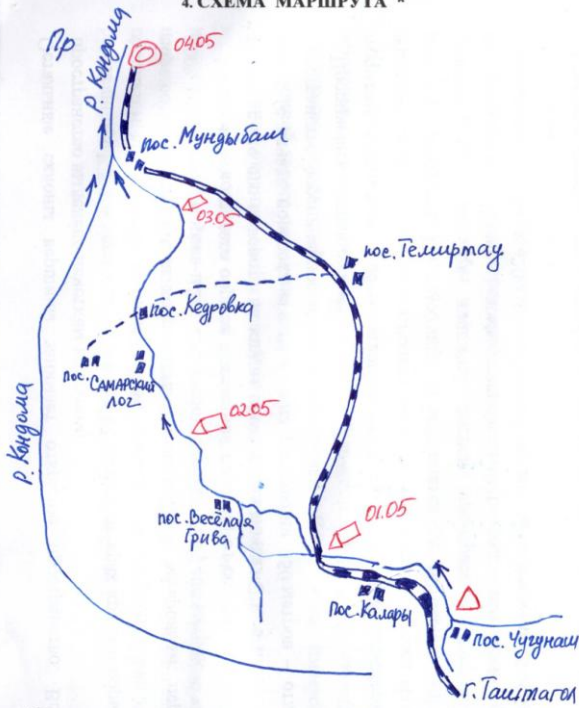
3.3. График движения по запасному варианту.

02.05	3	организация маршрута в пос. Мундытай			
-------	---	--------------------------------------	--	--	--

Итого активными способами передвижения: _____ км

* При внесении изменений в 3.2 записывают те дни, в которых произведены изменения. Если маршрут согласован без изменений, то делают запись "без изменений".

4. СХЕМА МАРШРУТА *



* На схеме наносят маршрут движения, даты и места ночёвок, запасные варианты и аварийные выходы. По требованию МКК добавляется картографический материал.

5. СЛОЖНЫЕ УЧАСТКИ МАРШРУТА И СПОСОБЫ ИХ ПРЕОДОЛЕНИЯ

Прохождение порогов 2 к.с. в кильватерной колонне

6. АВАРИЙНЫЕ ВЫХОДЫ С МАРШРУТА

1. До первого порога выход на ж/д.
2. До пос. Мундыбаш выход пешком в сторону ж/д.

7. МАТЕРИАЛЬНОЕ ОБЕСПЕЧЕНИЕ ГРУППЫ

Необходимый набор продуктов питания имеется. Общественное и личное снаряжение в достаточном количестве имеется.

Специальное снаряжение

Групповое		Личное	
Наименование*	Количество	Наименование	Количество
Катамаран	2	Каска	6
Морские	2	Снасти	6

* для водных маршрутов делается запись: спортивное туристское судно. Необходимый ремонтный набор имеется. Необходимый набор лекарств в медицинской аптечке имеется.

Весовые характеристики груза, взятого на маршрут:

Наименование	На 1 человека	На группу в 6 чел.
Продукты (всего / в день)	4,0 / 1,0	24,0 / 6,0
Групповое снаряжение	400 / 10,0	2400 / 60,0
Личное снаряжение	48,0 / 12,0	288,0 / 72,0
Всего:	920 / 23,0	1138,0

Максимальная нагрузка на одного мужчину 23,0 кг
женщину 23,0 кг

Сведения, изложенные в разделах 1-7, подтверждаю

Руководитель маршрута *[Signature]* (подпись) *[Signature]* (фамилия И.О.)

Дата заполнения маршрутной книжки « 01 » « апреля » 2014 г.

8. ХОДАТАЙСТВО МКК

Председателю МКК _____ (Наименование выступавшей МКК)

В связи с отсутствием полномочий у маршрутно-квалификационной комиссии _____ просим Вас (наименование)

рассмотреть заявочные материалы и дать по ним свое заключение. Предварительное рассмотрение произведено нашей комиссией

« _____ » « _____ » 2014 г.

Председатель МКК _____ (подпись) _____ (фамилия И.О.)

Штамп МКК

Адрес МКК: _____
Тел./факс _____

e-mail: _____ (обязателен)

Фамилия имя отчество председателя _____

12. КОНТРОЛЬНЫЕ ПУНКТЫ И КОНТРОЛЬНЫЕ СРОКИ

О прохождении маршрута группа должна сообщить

1. Добариной Ирине Анатольевне по адресу: 630126, г. Новосибирск
(кому) SMS по тел. +7-913-464-6578 e-mail: dobarina@ngs.ru

2. _____ по адресу: _____
(кому) _____ тел. _____ e-mail: _____

из пос. Чушкаш до « 30 » « апрель » 2014 г.

из пос. Мамыновка до « 05 » « мая » 2014 г.

из _____ до « _____ » « _____ » 2014 г.

Средства связи группы на маршруте: Тел. +7 913-900-8594

Время сеанса связи 12⁰⁰

Председатель МКК СФО Роспись Говор Е.В.
(подпись) (Фамилия И.О.)

Члены МКК: Роспись Лутко М.И.
(подпись) (Фамилия И.О.)

Роспись Шаваров В.Е.



Штамп МКК

« 24 » « апрель » 2014 г.

Штамп
МКК

13. ОТМЕТКА ПСС (ПСО)

Отметка ПСС
Группа под рук. Жукарева С.А.
поставлена на учет 30.04.14 Штамп ПСС (ПСО)
Денатурий Ростис Рашидов И.О.

14. РЕШЕНИЕ МКК О ЗАЧЁТЕ МАРШРУТА

Пройденный маршрут оценен Второй категорией сложности.

Справки выданы в количестве шесть шт.

Председатель МКК СФО Роспись Е.В. Говор
(подпись) (Фамилия, И.О.)



Штамп МКК

8.2. Фотографии, поясняющие прохождение маршрута

Фотографии, поясняющие условия прохождения водного спортивного маршрута по р. Мундыбаш прилагаются в виде электронной презентации отдельным файлом, а также небольшой видеофильм.